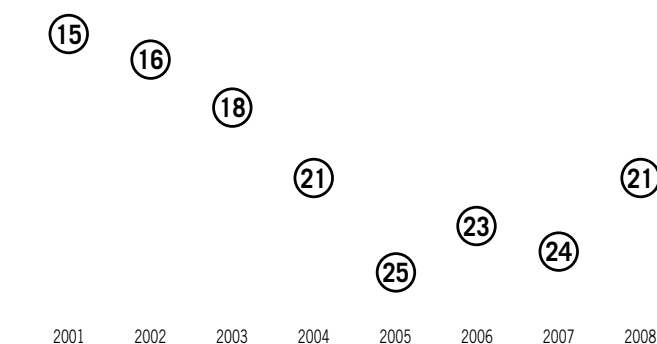


Durango

Análisis de competitividad 2010

Situación competitiva

Gráfica 10-1: Posición competitiva de Durango en el tiempo



Fuente: IMCO.

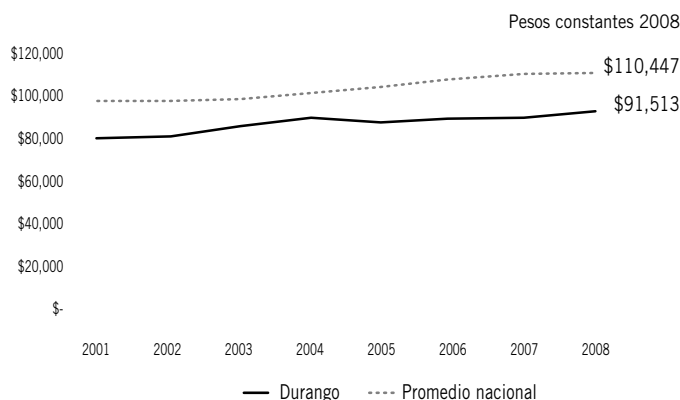
Calificación general (0-100)

2006	2008	Promedio nacional (2008)	Mejor: DF	Peor: Oaxaca
37.5	41.0	43.5	58.6	29.3

Durango se ubicó en el lugar 21 del Índice de Competitividad Estatal 2010, mejorando su posición dos lugares respecto al índice 2008¹ (gráfica 10-1). Obtuvo una calificación general de 41/100, y se encuentra 5.8% por debajo del promedio del país.

PIB per cápita

Gráfica 10-2: Evolución del PIB per cápita de Durango

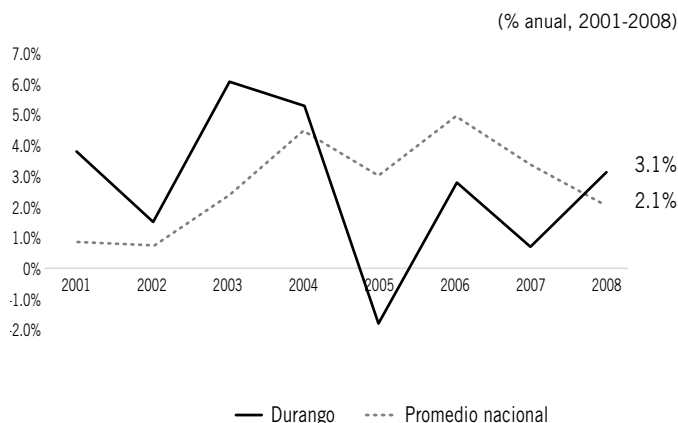


Fuente: IMCO con datos de INEGI, CONAPO y Banxico.

PIB per cápita

2008	Diferencia con el promedio	Promedio nacional (2008)	Mejor: Campeche (Incluye petróleo)	Peor: Chiapas
\$91,513	-17.1%	\$110,447	\$1,032,930	\$47,612

Gráfica 10-3: Crecimiento del PIB de Durango



Fuente: IMCO con datos de INEGI.

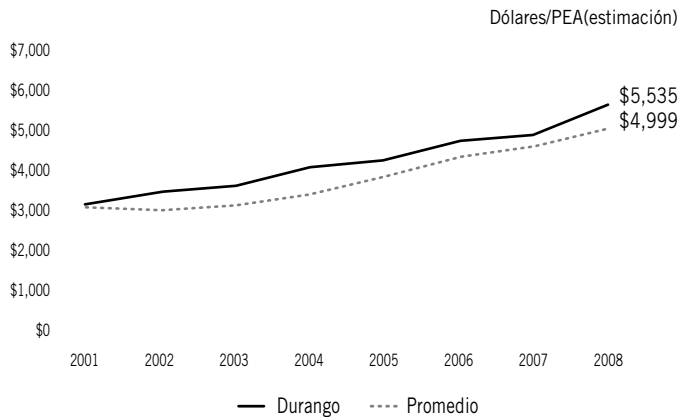
PIB Estatal (Millones de pesos)	Tasa de crecimiento 2008 Durango	Tasa de crecimiento 2008 Promedio nacional
2008 \$141,352	3.1%	2.1%

Al comparar la situación económica de Durango, se puede observar que cuenta con un PIB per cápita 17.1% menor que el promedio nacional (gráfica 10-2). Es decir, los duranguenses generan 18,934 pesos menos que el mexicano promedio. A pesar de que el crecimiento promedio anual del PIB per cápita estatal (3%) fue mayor al de las demás entidades (2.8%), esta brecha aumentó respecto a 2006, debido a la diferencia en la generación de riqueza entre los duranguenses y el mexicano promedio.

Adicionalmente, muestra una mejora en el PIB estatal de 2005 a 2008 que lo lleva a niveles de 3.1% en la tasa de crecimiento, situación que lo coloca un punto porcentual arriba que el promedio de las demás entidades (ver gráfica 10-3).

Inversión

Gráfica 10-4: Evolución de la formación bruta de capital fijo por PEA de Durango



Fuente: IMCO.

Formación bruta de capital fijo (dólares/PEA)

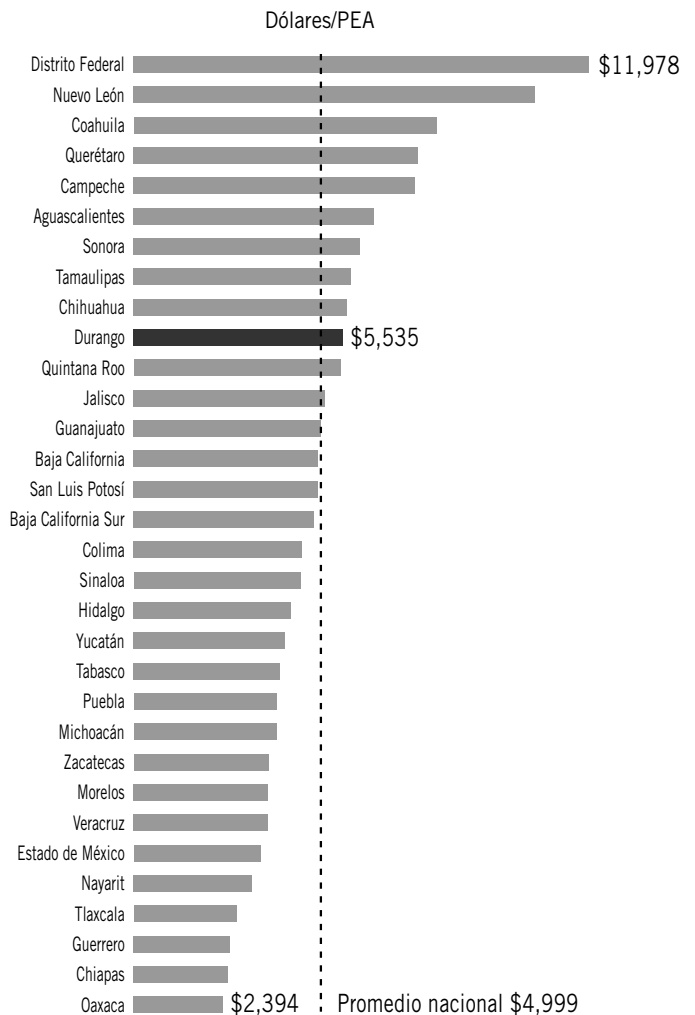
2008	Brecha en inversión (distancia al promedio)	Promedio nacional (2008)	Mejor: DF	Peor: Oaxaca
\$5,535	\$536	\$4,999	\$11,978	\$2,394

Tasa de crecimiento (2006-2008)

Durango	Promedio nacional (2008)
18.7%	16.6%

La inversión² en Durango por persona económicamente activa (PEA) creció 18.7% entre 2006 y 2008 (gráfica 10-4), un crecimiento mayor en comparación al promedio de las 32 entidades (16.6%), y se traduce en una brecha a favor del estado de 536 dólares por persona económicamente activa frente al promedio nacional. Durango es el décimo estado con mayor inversión por trabajador (gráfica 10-5).

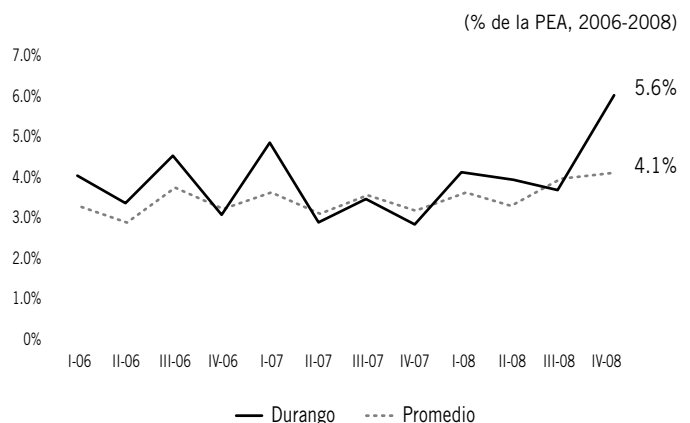
Gráfica 10-5: Formación bruta de capital fijo “ranking” estados



Fuente: IMCO con datos de INEGI, CONAPO y Banxico.

Empleo

Gráfica 10-6: Tasa de desempleo estatal



Fuente: IMCO con datos de ENOE.

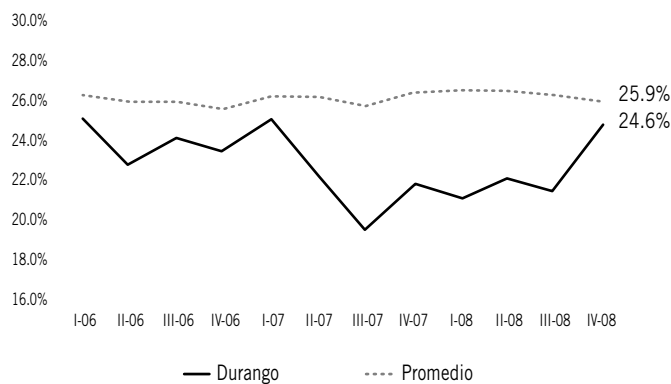
Tasa de desempleo (% de la PEA)

2008	Rango (2006-2008)	Promedio nacional (2008)	Mejor: Guerrero	Peor: Chihuahua
5.6%	2.8% a 5.6%	4.1%	1.5%	6.9%

La tasa de desempleo de Durango para el último periodo de 2008 fue de 5.6% (gráfica 10-6), misma que lo puso en desventaja respecto al promedio nacional de 4.1%. Entre 2006 y 2008, esta variable presentó mucha volatilidad, siendo 2.8% la tasa más baja observada y 5.6% la más alta.

Gráfica 10-7: Tasa de informalidad estatal

(% de la PEA, 2006-2008)



Fuente: IMCO con datos de ENOE.

Tasa de informalidad (% de la PEA)

2008	Rango (2006-2008)	Promedio nacional (2008)	Mejor: Baja California	Peor: Tlaxcala
24.6%	19.5% a 25.1%	25.9%	16.7%	36.6%

En cuanto a informalidad, este último indicador también mostró una gran variabilidad y una tendencia similar al desempleo. En 2008, el 25% de la PEA del estado se encontraba ocupada en actividades informales (gráfica 10-7), cifra apenas inferior al promedio nacional (25.9%).

Desempeño por subíndice y fuentes de cambio (2006-2008)

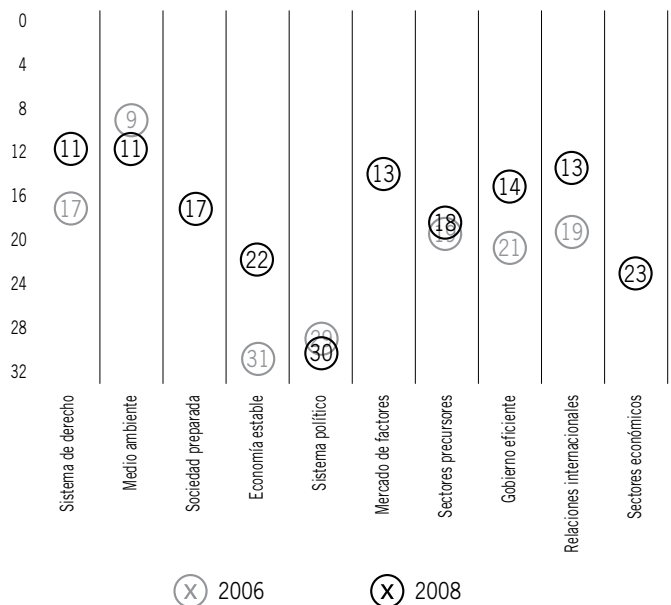
Durante los últimos dos años el estado de Durango presentó movimientos en su posición competitiva ya que de los diez subíndices, cinco tuvieron un incremento, dos perdieron posiciones y tres más se mantuvieron constantes (gráfica 10-8). Dentro de los que tuvieron mejoras destacan los subíndices

de “Economía dinámica y estable” con una mejora de nueve posiciones, siete en “Gobierno eficiente y eficaz” y seis más en “Sistema de derecho confiable y objetivo” y “Aprovechamiento de las relaciones internacionales”. Entre los factores que tuvieron un retroceso se encuentran “Manejo sustentable del medio ambiente” que cayó 2 posiciones y “Sistema político estable y funcional” que retrocede una posición.

Durango mejoró su posición competitiva entre 2006 y 2008. Su calificación general aumentó 9.1% con lo que superó el aumento nacional de 2%. Este avance es reflejo de una mejora respecto a otras entidades en 57 indicadores, un retroceso en 37 y 26 más que permanecieron sin cambio. Respecto a sí mismo, Durango avanzó en 58 indicadores, retrocedió en 39 y 23 se mantuvieron constantes.

Los cambios más importantes (2006-2008)

Gráfica 10-8: Posición competitiva de Durango en cada factor



Fuente: IMCO.

Positivos

Entre los principales cambios al alza en Durango destacan:

En materia económica, Durango prácticamente cuadruplica el crecimiento promedio del PIB mientras que en este mismo indicador el desempeño nacional presenta una reducción de 32%. Por último, a pesar de tener una contracción en el indicador del mercado hipotecario, el movimiento en contra fue de menor magnitud que para el resto de los estados mexicanos.

El subíndice “Gobierno eficiente y eficaz” registró uno de los movimientos más grandes en el estado al aumentar 7 posiciones. Esta mejora se debió a un incremento de 73% en la inversión del gobierno -equivalente al 14% del gasto total. Otro detonante de este cambio de posición fue el incremento de 2% en el indicador de satisfacción en la gestión de trámites empresariales cuando el promedio nacional tuvo una reducción de 6%. En la misma línea, el cobro por trámites pasó de representar el 0.32% del PIB en 2006 a 0.24% en 2008.

Negativos

La caída de Durango en los subíndices “Medio ambiente” y “Sistema político” fueron las de mayor magnitud, por lo que cabe mencionar las principales causas de dichos movimientos. En cuanto a lo ambiental, el retroceso se dio principalmente por un incremento de 6% en la sobre explotación de acuíferos mientras que el promedio nacional tuvo una disminución en este indicador de 7.5%. Adicionalmente, el número de emergencias ambientales se cuadruplicó y, por último, la entidad presentó un raquítico incremento en la tasa de reforestación anual -en 2008, dicha tasa fue de 0.08% mientras que el resto de las entidades promedió 1.71%. El entorno político se deterioró debido a que a nivel nacional, Durango es una de las entidades con la menor participación ciudadana en las elecciones (50.4%). Además, el poder político está altamente concentrado y son prácticamente sólo dos partidos los que compiten en el estado.

Fortalezas y Debilidades

Fortalezas

El estado de Durango se encuentra por encima de la media nacional en 5 subíndices sin destacar en alguno de ellos (gráfica 10-9). Los subíndices de “Sistema de derecho confiable y objetivo” y “Manejo sustentable del medio ambiente” son aquellos en los que más aventaja al promedio de los estados en 11% y 10% respectivamente. Las variables que mayor impacto tienen son:

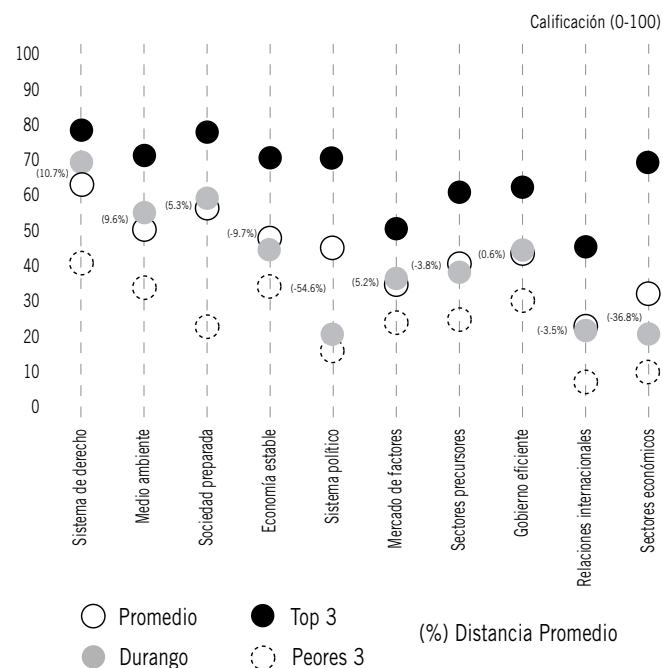
- Mercados informales, incidencia delictiva y el índice de corrupción y buen gobierno.
- Tratamiento de aguas residuales, empresas certificadas como limpia.

Debilidades

Durango se distingue por ser el tercer estado con la calificación más baja en el subíndice de “Sistema político estable y funcional” y presentar un rezago de 54.6% con respecto al promedio del país. De los cuatro subíndices adicionales en los cuales se ubica por debajo de la media, destaca también el rezago de 37% en “Sectores económicos en vigorosa competencia”. Las variables que propician el mal desempeño en dichos subíndices son:

- Competencia electoral, concentración política y participación ciudadana en las elecciones.
- Coeficiente de inversión, número de empresas grandes y eficiencia en el consumo de agua.

Gráfica 10-9: Durango vs. Top 3*, por subíndice, 2008



Los estados del Top 3* varían en cada factor.
Fuente: IMCO.

Tabla 10-1: Variables destacadas por subíndice

Fortalezas	Debilidades
Economía <ul style="list-style-type: none">• Es el tercer estado con menor variabilidad en el crecimiento de su PIB.	Ambiente <ul style="list-style-type: none">• El estado con la tasa de reforestación más baja.
Político <ul style="list-style-type: none">• Segundo estado con menor número de impugnaciones en elecciones.	Sociedad <ul style="list-style-type: none">• El tercer estado con la menor tasa de participación laboral de la mujer.
Factores <ul style="list-style-type: none">• Estado con el costo promedio de inmuebles más bajo.	Precusores <ul style="list-style-type: none">• Tercer estado con menos aeropuertos con pistas asfaltadas en proporción a su superficie.• Estado con la tercera más baja penetración del seguro en su economía.
Gobierno: <ul style="list-style-type: none">• Alta posición en el índice de información presupuestal.	Gobierno <ul style="list-style-type: none">• Es el tercer estado con la menor agilidad en el registro público y tercera calificación más baja en funcionalidad de sus páginas oficiales.

Próximos retos

Las palancas de desarrollo que el estado de Durango decidió marcar como sus prioridades³ siguen teniendo retos muy importantes.

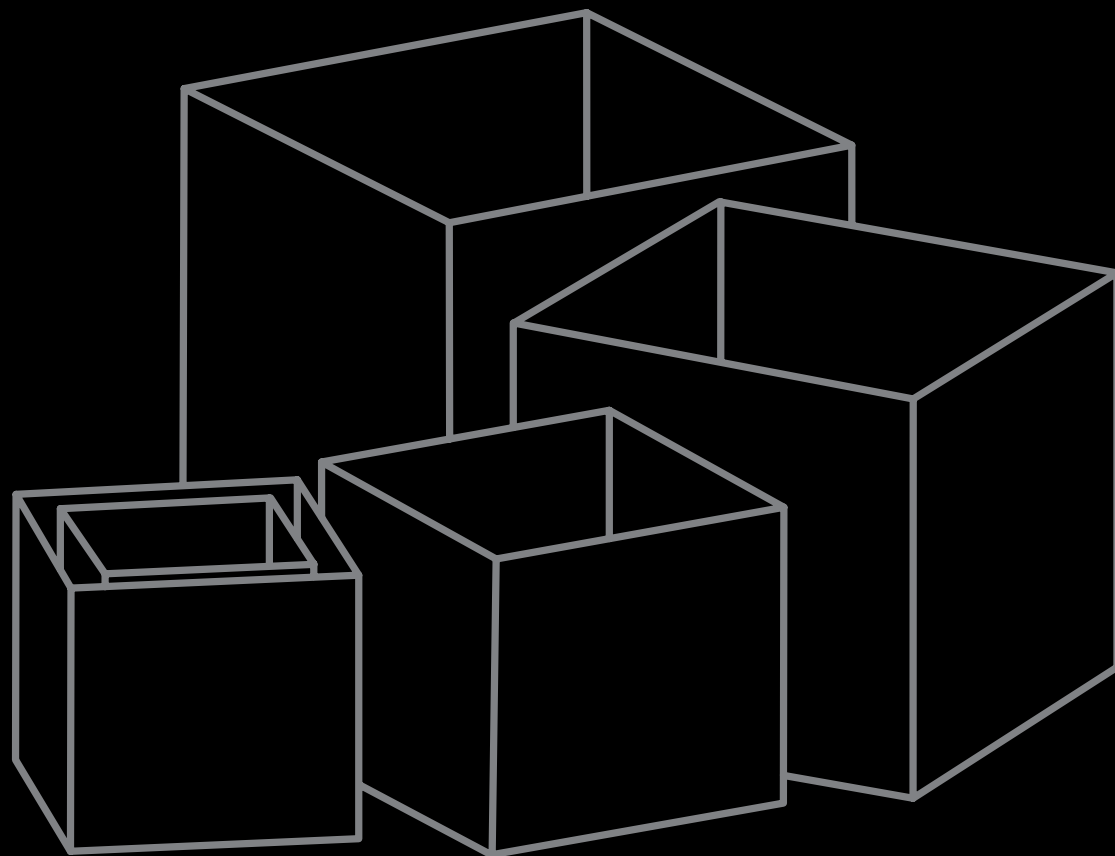
Consolidarse como uno de los centros logísticos más importantes a nivel nacional conlleva una estrategia de mejora de la infraestructura. Pese a las grandes inversiones realizadas, aún se requieren grandes avances en infraestructura carretera. La longitud de la red carretera (posición 27) y la red carretera avanzada (posición 17) siguen siendo temas de mejora para la entidad. De igual manera, el número de vuelos (posición 18) y el número de destinos aéreos (posición 24) representan importantes áreas de mejora.

En cuanto al crecimiento del sector de tecnologías de la información, otra de las palancas de desarrollo señaladas como estratégicas, es necesario realizar acciones que fomenten la innovación y promuevan el aumento del número de investigadores por trabajador (posición 25), así como el registro de patentes (posición 18). En relación a su gobierno, Durango tiene que trabajar urgentemente en mejorar sus finanzas públicas. La deuda como porcentaje de su PIB es una de las más altas del país (lugar 28) y el registro contable del costo de su nómina ha presentado ciertas irregularidades (ver finanzas públicas). El gobierno estatal también deberá trabajar de forma decidida en agilizar el registro público de la

propiedad (posición 30), facilitar la apertura de las empresas (posición 28) y mejorar la funcionalidad de sus páginas de internet oficiales (posición 30). Finalmente, el Poder Judicial del estado deberá poner especial atención en la eficiencia de la ejecución de sentencias e imparcialidad de los jueces.

En gobierno

Destaca un ligero deterioro en dos de los cuatro indicadores que evalúan al Poder Judicial. Durango retrocedió en el indicador de duración de los procedimientos mercantiles y en el índice de eficiencia en la ejecución de sentencias (una y siete posiciones respectivamente). Sin embargo, logró mejorar su calificación sobre imparcialidad de los jueces y calidad institucional de la justicia.



Durango

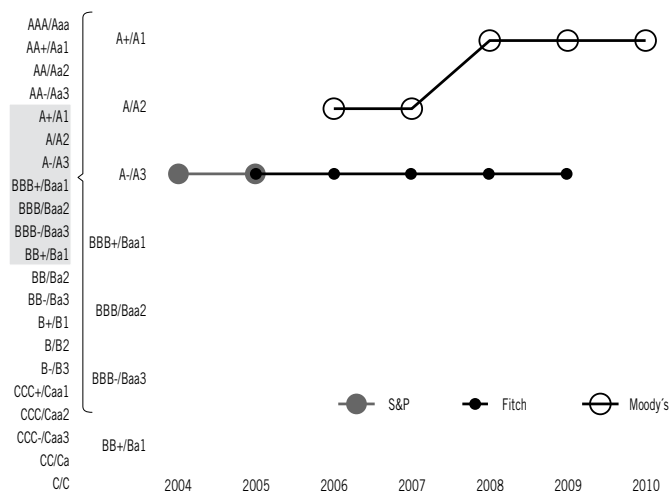
Finanzas públicas 2010

Situación general

Lo más destacado

En 2007, la calificadora crediticia Moody's incrementó la calificación de la deuda del estado de Durango (gráfica 10-10). Esta alza se debió a las características y estructura que adquirió su perfil de endeudamiento tras los dos últimos refinanciamientos, entre las que destacan una tasa de interés fija⁴ y un perfil de amortización con pagos crecientes de capital. Adicionalmente, se extendió el plazo de amortización del principal a 20 años y el servicio de la deuda se vio disminuido a 2% de los ingresos anuales.

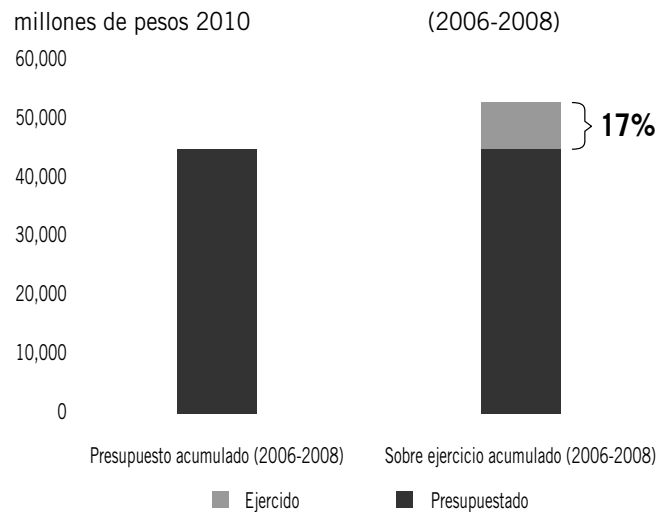
Gráfica 10-10: Evolución de la calificación crediticia del estado



Fuente: S&P, Fitch y Moody's.

La eficacia de su proceso presupuestario se ve reflejada en su bajo nivel de sobre ejercicio. El monto de sus egresos ha tenido congruencia con los montos presupuestados. Durante el periodo 2006 – 2008 presentó un sobre ejercicio acumulado equivalente al 17% de su presupuesto, por debajo del promedio nacional que fue de 24% (gráfica 10-11).

Gráfica 10-11: Sobre ejercicio estatal acumulado (2006 – 2008).



Fuente: S&P, Fitch y Moody's.

A partir del año 2000, Durango ha destinado año con año 68% de los egresos totales para cubrir el costo de la nómina (en promedio)⁵. Sin una explicación oficial en el año 2007 las erogaciones por concepto de nómina representaron únicamente el 35% de los egresos del estado para regresar a su nivel habitual (64% del total de egresos) en el año siguiente. La rigidez del mercado laboral y su regulación permiten suponer que no ocurrió una reducción del aparato burocrático estatal ni se dio una disminución en las percepciones de los funcionarios por los costos asociados que esto tendría. No obstante, la falta de criterios homogéneos para la clasificación de los egresos indica que este movimiento se derivó de un proceso contable y de una clasificación poco transparente, y no de una mejora en la eficiencia de la administración pública estatal.

Fortalezas

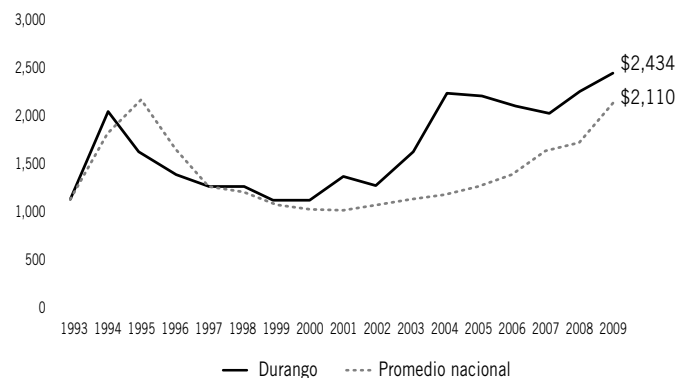
Si bien es cierto que el estado cuenta con un nivel de apalancamiento elevado, también lo es que el plazo para el vencimiento de estas obligaciones le da cierta holgura en la planeación del gasto. Dicha planeación se ha visto fortalecida por la implementación de nuevos sistemas para el control de los egresos. El sistema, entre muchas otras cosas, se encarga de automatizar y estandarizar procesos administrativos–contables, generando estados de cuenta en línea haciendo más efectivo el control presupuestal. Adicionalmente, soporta el proceso de pago de impuestos en línea. El estado de Durango obtuvo el segundo lugar en el Índice de Información Presupuestal Estatal (IIFE) en el año 2010, ubicándose por tercera ocasión consecutiva entre los mejores cinco a nivel nacional (posición uno en 2008 y cuatro en 2009).

Entre las buenas prácticas detectadas, destaca la inclusión en su Presupuesto de Egresos de un tabulador de salarios tanto como para mandos medios y superiores del gobierno, como para el magisterio.

Debilidades

Pese a obtener una mejora en la calificación crediticia, su nivel de endeudamiento continúa siendo relativamente alto. A diciembre de 2009, la deuda representaba el 2.2% del PIB; equivalente a un monto de 2,434 pesos en términos per cápita (gráfica 10-12). Durango es la primera entidad (y hasta 2008 la única) que ha garantizado el pago de financiamiento con recursos del FAIS y del FAFEF. No obstante, estos fondos sirven de garantía sólo para el 18% de la deuda estatal, el 82% restante está garantizado por participaciones federales. Tener únicamente transferencias federales como garantía de toda la deuda se traduce en una menor capacidad de respuesta ante posibles contingencias y endeudamiento (en caso de requerir financiamiento adicional). Una caída en los ingresos petroleros implicaría una reducción de las participaciones federales dejando al estado en una situación muy vulnerable.

Gráfica 10-12: Deuda per cápita estatal



Fuente: IMCO con datos de CONAPO y SHCP.

Próximos retos

Entre 2006 y 2008 los ingresos totales de la entidad presentaron un incremento real de 27%. Dicha alza provino principalmente de fuentes federales y de contratación de deuda. Los ingresos propios se encuentran por debajo del promedio nacional y presentaron una ligera contracción (0.2%) en términos reales durante este periodo. Por lo anterior, el principal reto que enfrenta la entidad es mejorar su eficiencia recaudatoria.

Pese a mantener un saldo elevado en la deuda, en términos per cápita esta se mantiene relativamente controlada e incluso ha presentado una disminución en su saldo entre 2006 y 2008. Salvo la irregularidad en 2007, el tema del costo de la nómina parece estar bajo control. En 2008 esta fue 18% mayor a 2006, mientras los egresos crecieron en 23% (descontando la inflación). Otro tema delicado en la entidad son las pensiones. Pese a la aprobación de la nueva Ley en 2007, el sistema de pensiones del estado presenta un alto riesgo financiero con un periodo de suficiencia relativamente corto (2017). Esto puede ocasionar presiones de liquidez en la entidad y la necesidad de reasignar recursos o de contratar financiamiento adicional para cubrir estos pasivos.

- 1 El Índice de Competitividad Estatal 2010 incluye datos al corte de 2008 (últimos datos disponibles). Los datos del índice 2008 son al corte de 2006.
- 2 La variable dependiente del modelo econométrico con el cual el IMCO compara sus diez subíndices de competitividad.
- 3 Ver IMCO, informe de Competitividad Estatal 2008: Aspiraciones y realidades, capítulo Durango.
- 4 La tasa de interés fija se obtuvo mediante un swap de THIE más un diferencial.
- 5 Tomado en cuenta el Capítulo 1000 (Servicios personales) y las partidas del Capítulo 4000 que van a gasto en nómina.