

# EUROPA Y EL BAJÍO MEXICANO: UNA RELACIÓN CON POTENCIAL

Ciudad de México, 15 de noviembre de 2022

En México, el monto total de los flujos comerciales intercambiados con la Unión Europea (UE) representa 7% del comercio total del país (4% de las exportaciones de México van a la región, y 10% de las importaciones provienen de ella). La región ha aportado 30% de la Inversión Extranjera Directa (IED) en México en la última década.

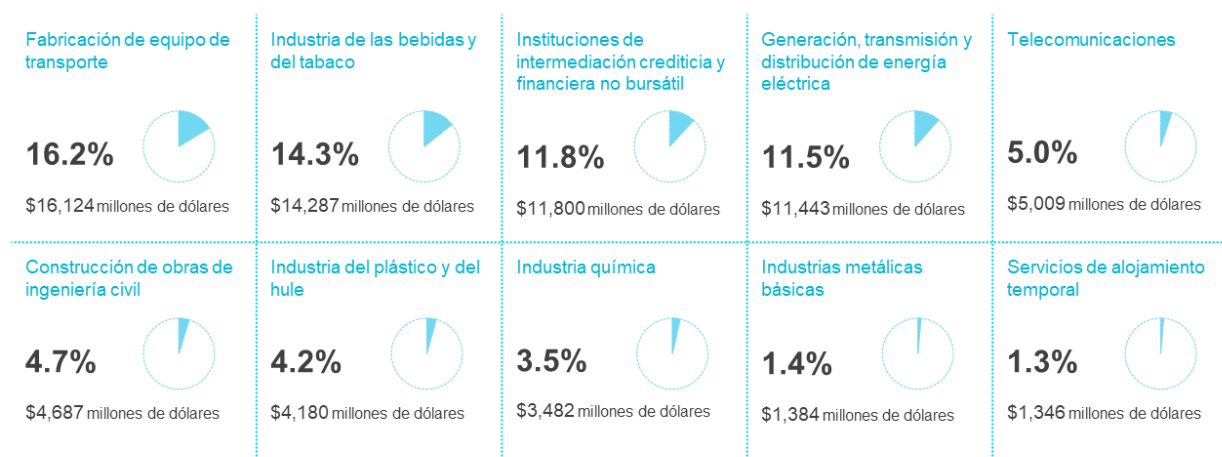
Ante la importancia de la relación entre México y la UE, el Instituto Mexicano para la Competitividad (IMCO), con el apoyo de la Fundación Friedrich Naumann (FNF) resalta los resultados de la inversión europea en México, identifica oportunidades para el crecimiento de la misma en la región del Bajío y subraya la importancia de seguir adelante con pendientes como la firma de un TLCUEM modernizado.

## Los hallazgos del análisis incluyen:

- Casi 75% de la IED acumulada entre 2012 y 2021 se ha dirigido a diez sectores económicos estratégicos, y más de la mitad se ha concentrado en cuatro sectores: la fabricación de equipo de transporte, la industria de las bebidas y del tabaco, las instituciones crediticias y financieras, y la generación y distribución de energía eléctrica.

## Los sectores estratégicos para la IED europea en México

74% de la Inversión Extranjera Directa que ha llegado de la Unión Europea a México durante los últimos 10 años se ha concentrado en uno de diez sectores económicos.



Fuente: Elaborado por IMCO con datos de la Secretaría de Economía. Las proporciones corresponden a la IED acumulada entre 2012 y 2021.

- España, el mayor inversionista europeo en México, se concentra principalmente en las instituciones crediticias y financieras. Casi 90% de la IED española se ha concentrado en 5 sectores, incluyendo el de energía eléctrica y las telecomunicaciones. Aunque su principal destino ha sido la Ciudad de México, también se ha dirigido a estados como Nuevo León, Tamaulipas y Jalisco.
- Alemania dirige casi 60% de la IED que envía al país a un solo sector productivo, la fabricación de equipo de transporte. También está concentrada en pocas regiones: casi un cuarto se dirige a Puebla, mientras que el Estado de México y la Ciudad de México reciben más de 13% cada uno. San Luis Potosí y Jalisco también reciben entre 9% y 11% de la IED.

**Alemania** 6.6% de la IED nacional  
9.0% de la IED que llega al Bajío

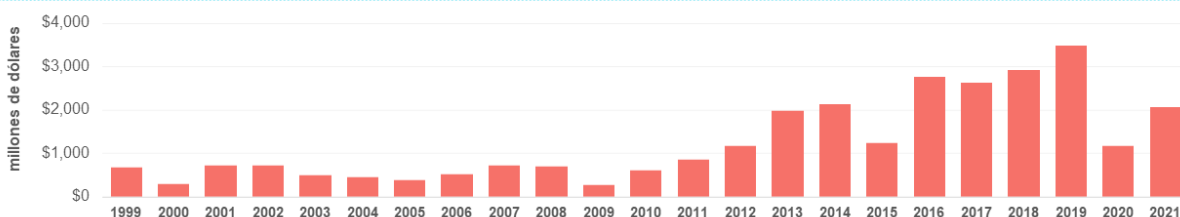
#### Sectores estratégicos

1. Fabricación de equipo de transporte: **59.4%**
2. Industria de plástico y hule: **11.2%**
3. Industria química: **9.9%**
4. Comercio al por mayor (materias primas): **4.3%**
5. Comercio al por mayor (farmacéuticos): **2.4%**



#### Destinos principales

1. Puebla: **24.0%**
2. Edo. Méx.: **13.7%**
3. CDMX: **13.6%**
4. San Luis Potosí: **10.9%**
5. Jalisco: **9.0%**



Fuente: Elaborado por IMCO con datos de la Secretaría de Economía. Las cifras escritas consideran la entrada de IED entre 2012 y 2021.

- Al interior del país, la región del Bajío destaca como receptor de Inversión Extranjera Directa proveniente de la Unión Europea. Entre 2012 y 2021, 26% de la IED europea se dirigió a la región. Los principales destinos para IED europea en la región son Jalisco, San Luis Potosí y Guanajuato.
- La IED dirigida a los diferentes estados de la región Bajío tiene composiciones variadas. Aunque los sectores relacionados con la industria automotriz han sido destinos importantes en estados como San Luis Potosí, Querétaro, Guanajuato y Aguascalientes durante la última década, la industria de las bebidas y la banca múltiple cobran mayor relevancia en Michoacán, Jalisco o Zacatecas.

Además de la información sobre el panorama de la inversión europea en México y el Bajío, la cual es fundamental para identificar oportunidades para el futuro, el IMCO evaluó tres ejes básicos en cada uno de los estados: sectores dinámicos, habilidades para el futuro y competitividad. Con esas referencias, trazó una ruta hacia una mayor integración entre las economías de Europa y del Bajío, impulsada no sólo por un mayor nivel de inversión, sino por un esfuerzo en conjunto para crear una región más competitiva que beneficie a la relación bilateral.

Consulta en el reporte completo las oportunidades para la integración en los 7 estados del Bajío aquí.

**El IMCO es un centro de investigación apartidista y sin fines de lucro dedicado a enriquecer con evidencia la toma de decisiones públicas para avanzar hacia un México justo e incluyente.**

**Para entrevistas favor de comunicarse con:**  
Paola Gurrola | [prensa@imco.org.mx](mailto:prensa@imco.org.mx) | Cel. (55) 7907 6656