

# CUÁNTO GANAMOS Y EN QUÉ GASTAMOS

Encuesta Nacional de Ingresos  
y Gastos de los Hogares



## Resumen ejecutivo

El Instituto Nacional de Estadística y Geografía (INEGI) publicó la **Encuesta Nacional de Ingresos y Gastos del Hogar (ENIGH) 2022**. El Instituto Mexicano para la Competitividad (IMCO) analizó la información que contiene para conocer las condiciones socioeconómicas de la población y responder preguntas como ¿De dónde obtienen sus ingresos? ¿Qué es lo que más consumen los hogares? o ¿Cómo cambian las decisiones financieras dependiendo del nivel de ingresos de las familias? Profundizar en ello permite obtener información detallada para diseñar recomendaciones que impulsen el crecimiento de México.

La **ENIGH 2022** llega después de un periodo de inestabilidad económica derivada de la pandemia por covid-19, lo que permite comparar la situación económica de los hogares respecto al inicio de la crisis en 2020, así como a los niveles observados anteriormente (en 2016 y 2018). A grandes rasgos, las cifras **reflejan una recuperación en los ingresos provenientes del trabajo y un ajuste en los patrones de gasto de las familias en cuanto al gasto en alimentos, educación y salud**.

La encuesta también permite analizar las brechas que existen entre grupos sociodemográficos dependiendo del estrato socioeconómico, el sexo o la entidad federativa. Los resultados muestran que, a pesar de los incrementos observados en los ingresos corrientes, estas desigualdades persisten, y la disparidad entre las posibilidades de gasto de los hogares del país aún están lejos de cerrarse. **Estos son los principales resultados de los ingresos y los gastos de los hogares:**

**Ingreso:** En promedio, durante 2022 los hogares percibieron **22 mil 437 pesos mensuales**, de los cuales, nueve de cada 10 pesos provienen de ingresos corrientes como remuneración por trabajo o renta de propiedad, mientras que el monto restante corresponde a ingresos por percepciones financieras y de capital, como préstamos.

- **Empleo:** La principal fuente del ingreso corriente de los hogares es el empleo, pues los ingresos por trabajo han aportado más del 60% de los recursos percibidos desde 2016.
- **Transferencias:** Las pensiones, jubilaciones, becas, remesas y/o programas sociales representan en conjunto el segundo mayor ingreso. Cada hogar recibió 3 mil 643 pesos al mes, en promedio, por este concepto.
- **Disparidad en ingresos**
  - **Por nivel socioeconómico:** En promedio, los hogares con mayores ingresos del país percibieron 66 mil 899 pesos mensuales; en contraste, aquellos con menores recursos registraron ingresos promedio de 4 mil 470 pesos. Es decir, los hogares del decil 10 (el 10% de los hogares con mayores ingresos) percibieron 15 veces más ingresos que los del decil 1 (el 10% con menores ingresos).
  - **Por entidad federativa:** Baja California Sur tuvo los mayores ingresos promedio del país, y Chiapas los más bajos. La diferencia entre ambos fue de 56%, es

decir, por cada 100 pesos que percibió un hogar en Baja California Sur, uno en Chiapas recibió 44.

- **Por sexo:** El ingreso mensual monetario promedio para los hombres alcanzó 9 mil 762 pesos, y para las mujeres 6 mil 360 pesos, lo que se traduce en una brecha de ingresos por sexo de 35%. Esto significa que por cada 100 pesos de ingresos percibidos por un hombre, una mujer gana 65. La disparidad también se reflejó entre los hogares con jefatura de hogar femenina y masculina.

**Gasto: El gasto promedio por hogar fue de 20 mil 88 pesos al mes. De ellos, 84.5% se destinó al gasto corriente,** es decir al consumo de bienes como alimentos, ropa, artículos de cuidado personal, salud, y educación. El gasto monetario promedio de los hogares incrementó 17.2% respecto a 2020.

- **Alimentos:** El grueso del gasto mensual se destina a la alimentación (38%) y, en promedio, los hogares gastaron 5 mil 19 pesos mensuales en ese rubro. Sin embargo, la proporción es mayor para los hogares de menores ingresos, quienes dedican 51% de su gasto a esos productos; en los hogares de mayores ingresos, la proporción es de 28%.
- **Educación:** El gasto promedio en educación se redujo entre 2016 y 2022, al pasar de mil 593 a mil 307 pesos mensuales. En cuanto a los distintos estratos socioeconómicos, los hogares con menores ingresos dedican 5% a la educación, mientras que los hogares del decil 10 destinan 14% de su gasto a ello.
- **Salud:** El gasto en salud registró una disminución de 6.8% respecto a 2020 (al pasar de 481 pesos a 448 pesos mensuales por hogar). Sin embargo, en 2022 gastaron un monto 1.3 veces mayor al destinado al cuidado de la salud en 2018. En los hogares de ingresos más altos, el gasto promedio mensual en salud fue de mil 457 pesos, mientras que los hogares de ingresos bajos destinaron 187 pesos por mes al cuidado de la salud de sus integrantes.

El análisis comprensivo de los resultados de la Encuesta permite identificar los pendientes en materia de desigualdad de ingresos y gastos, así como los cambios en la composición de los mismos. En ese sentido, los datos provistos en la ENIGH son una herramienta fundamental para focalizar las propuestas y políticas públicas encaminadas al apoyo de los hogares con menores recursos y a la corrección de las disparidades que persisten en el país.

## Índice

1. Introducción	5
2. Ingresos	7
2.1. Cambio en el nivel de ingreso y sus fuentes	7
2.2. Desigualdad de ingresos entre los hogares	9
2.2.1. <i>Por estrato socioeconómico</i>	9
2.2.2. <i>Por entidad federativa</i>	10
2.2.3. <i>Por sexo de la jefatura del hogar</i>	12
3. Gastos	14
3.1 ¿En qué gastan los hogares mexicanos?	14
3.2. Cambio en el nivel de gasto y su distribución	15
3.2.1 <i>Alimentos</i>	15
3.2.2. <i>Educación y salud</i>	17
4. Conclusiones	19
5. Referencias	20

## 1. Introducción

Cada dos años, el Instituto Nacional de Estadística y Geografía (INEGI) publica la **Encuesta Nacional de Ingresos y Gastos del Hogar (ENIGH)**, que provee información sobre las condiciones de vida de la población mexicana y presenta un panorama estadístico sobre los ingresos y gastos de los hogares del país. Esta encuesta permite analizar las características de los hogares conforme a sus niveles de ingresos, el estrato económico al que pertenecen, la entidad federativa a la que corresponden o el sexo del jefe de familia, entre otras características sociodemográficas.

Conocer las condiciones y disparidades que hay en la distribución de ingresos, así como las diferencias en la manera en la que los hogares gastan, es fundamental para hacer propuestas encaminadas al acceso igualitario de oportunidades que permitan impulsar la competitividad y el crecimiento económico del país. Por ello, **el Instituto Mexicano para la Competitividad (IMCO) utilizó datos de la ENIGH 2022, publicada el 26 de julio de 2023, para analizar la situación de los gastos y los ingresos en México**, así como los cambios en la percepción de ingresos y patrones de consumo de los hogares.

CUÁNTO GANAMOS Y EN QUÉ GASTAMOS ENCUESTA NACIONAL DE INGRESOS Y GASTOS DE LOS HOGARES

### Encuesta Nacional de Ingresos y Gastos del Hogar (ENIGH)

La ENIGH es publicada por el INEGI cada dos años, proporciona un **panorama de ingresos y gastos de los hogares** con información sobre su monto, procedencia y distribución.



Fuente: elaborado por el IMCO con datos de la Encuesta Nacional de Ingresos y Gastos de los Hogares, 2022.



En la última edición de la ENIGH se encuestaron 105 mil 525 hogares mexicanos<sup>1</sup> entre el 21 de agosto y el 28 de noviembre de 2022 para reflejar su comportamiento después de un periodo de inestabilidad económica provocado por circunstancias como la crisis sanitaria y económica derivada de la pandemia por covid-19, así como un incremento generalizado en precios de energéticos, granos y fertilizantes que afectó a las cadenas productivas. La ENIGH 2022 reportó un incremento tanto en los ingresos como en los gastos de los hogares con

<sup>1</sup> Estos hogares fueron elegidos como muestra, pues cuentan con características para brindar información representativa de los más de 128 millones de habitantes del país.

respecto a la edición anterior, lo cual reflejó la recuperación pospandemia y revirtió la tendencia de decrecimiento que se había presentado desde la edición 2018.

CUÁNTO GANAMOS Y EN QUÉ GASTAMOS ENCUESTA NACIONAL DE INGRESOS Y GASTOS DE LOS HOGARES

## Aumentan los ingresos y los gastos de los hogares mexicanos

**Ingresos totales: \$22,437 pesos mensuales**

Se componen de:

**Ingresos corrientes:**

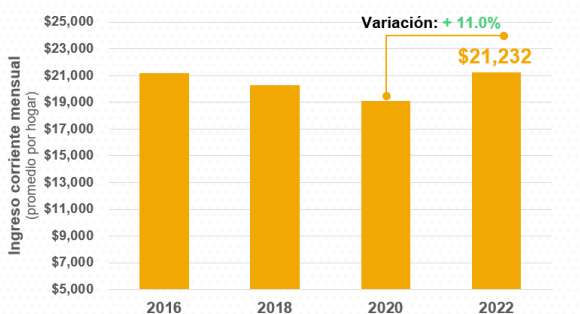
**\$21,322 pesos mensuales**

Remuneraciones por trabajo, transferencias monetarias, renta de propiedad, estimación de alquiler de vivienda y otros ingresos.



**Percepciones financieras y de capital: \$1,205 pesos mensuales**

Préstamos, inversiones, cajas de ahorro y cambio en el valor neto del patrimonio del hogar.



**Gastos totales: \$20,088 pesos mensuales**

Se componen de:

**Gastos corrientes:**

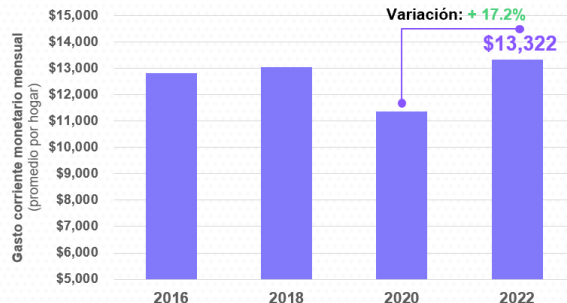
**\$16,965 pesos mensuales**

Alimentos, vestido y calzado, vivienda y servicios, enseres domésticos, salud, cuidados personales, transporte, educación y transferencias.



**Erogaciones financieras y de capital: \$3,122 pesos mensuales**

Pagos de tarjetas de crédito, préstamos hechos a terceros, deuda, compra de inmuebles, entre otros.



**Nota:** datos en pesos constantes de 2022. Los ingresos y gastos financieros no incluyen la serie histórica comparable.  
**Fuente:** elaborado por el IMCO con datos de la Encuesta Nacional de Ingresos y Gastos de los Hogares, 2022.



En promedio, **durante 2022 los hogares percibieron 67 mil 311 pesos trimestrales, monto equivalente a 22 mil 437 pesos mensuales**. 5.4% de los ingresos se debió a percepciones financieras y de capital, que incluyen préstamos, inversiones y cajas de ahorro, entre otros conceptos. Por otro lado, la mayor parte (equivalente al 94.6%) proviene de ingresos corrientes compuestos por remuneraciones por trabajo, transferencias monetarias, renta de propiedad, alquileres de vivienda y otros ingresos.

En 2022, **el monto promedio de ingreso corriente percibido por hogar aumentó en 11% en términos reales respecto a 2020** (edición que reflejó el inicio de la pandemia).<sup>2</sup> Sin embargo, **al comparar con la ENIGH 2016 (año de inicio de la serie histórica comparable), los ingresos fueron apenas 0.2% más altos**, equivalente a un incremento de 43 pesos mensuales. Respecto a los resultados de 2018, el ingreso corriente promedio de los hogares mexicanos aumentó 4.6%.

Por otro lado, **el gasto promedio por hogar fue de 60 mil 263 pesos trimestrales, es decir, 20 mil 88 pesos al mes**. De ellos, 84.5% se destinó al gasto corriente, que considera el consumo de bienes comunes como alimentos, ropa, artículos de cuidado personal, servicios de vivienda, de salud, y de educación, entre otros. El gasto monetario promedio de los hogares fue de 13 mil 322 pesos mensuales en 2022 y tuvo un incremento de 17.2% respecto a 2020, equivalente a casi dos mil pesos mensuales, lo que quiere decir que alcanzó niveles similares a 2016 y 2018 –cuando fue de 12 mil 805 pesos y 13 mil 49 pesos mensuales, respectivamente–.

<sup>2</sup> Para el cálculo de las tasas de cambio a lo largo del documento se utilizaron valores constantes, en pesos del 2022.

Si bien los hogares se recuperaron de la caída de (-)12.9% reportada en el gasto en 2020, el incremento respecto a 2018 fue de 2.1% (273 pesos mensuales).

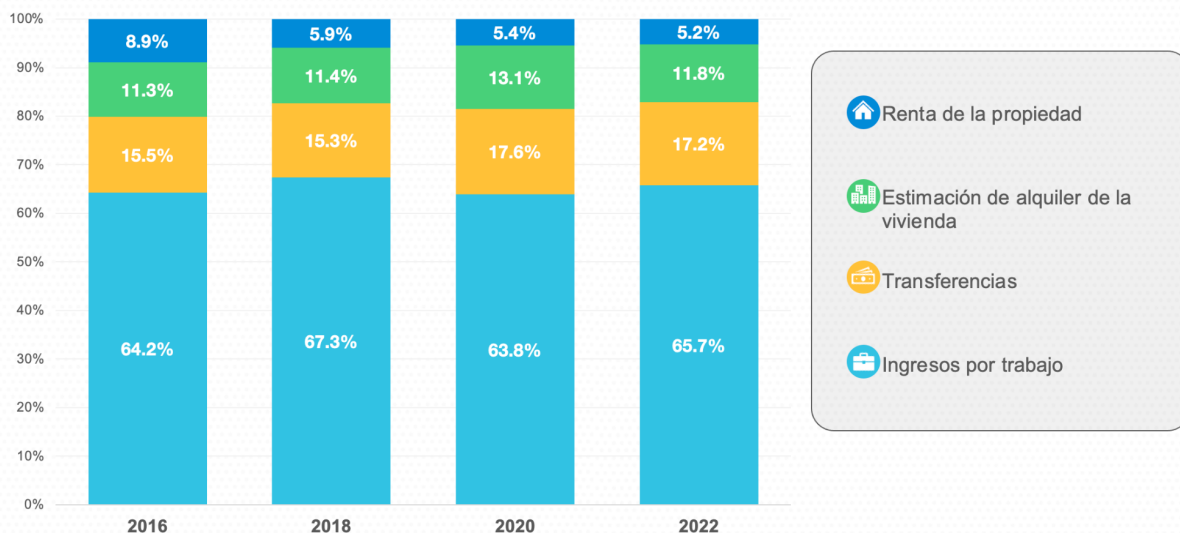
## 2. Ingresos

### 2.1. Cambio en el nivel de ingreso y sus fuentes

A nivel nacional, **la principal fuente del ingreso corriente de los hogares es el empleo**, pues las remuneraciones por trabajo subordinado, los ingresos por trabajo independiente y los provenientes de otros trabajos **han representado más de 60% de los recursos percibidos por los hogares desde 2016**. En 2022, el ingreso promedio por hogar por trabajo ascendió a 41 mil 860 pesos trimestrales, equivalente a 13 mil 953 pesos mensuales.

CUÁNTO GANAMOS Y EN QUÉ GASTAMOS ENCUESTA NACIONAL DE INGRESOS Y GASTOS DE LOS HOGARES

### Participación de las fuentes de ingreso corriente de los hogares



Nota: además de las fuentes de ingreso presentadas en el gráfico, está la categoría "otros ingresos corrientes" que representó 0.1% del ingreso corriente total de los hogares en cada periodo.  
Fuente: elaborado por el IMCO con datos de la Encuesta Nacional de Ingresos y Gastos de los Hogares (ENIGH) 2022, del INEGI.

El segundo mayor componente son las transferencias, que incluyen pensiones, jubilaciones, becas, remesas y/o programas sociales. Estas han aportado más de 15% del ingreso corriente de los hogares desde 2016. **En 2022, cada hogar recibió 10 mil 928 pesos trimestrales por transferencias, es decir, 3 mil 643 pesos al mes, en promedio**. La mayor parte de estos ingresos consisten de pensiones y jubilaciones, que representaron casi la mitad (47.3%) de las transferencias totales percibidas por un hogar en el año.

Además, las transferencias en especie –bienes o servicios– y los donativos aportaron 29.3%, seguidas de los beneficios por programas sociales (16.3%) y las remesas (6%), dentro del rubro total de transferencias. Por su parte, la estimación del alquiler de la vivienda (ingreso no monetario que considera la realización de servicios en el hogar para consumo propio) y las rentas de propiedades han representado alrededor de 11% y 5% del ingreso corriente de los hogares desde 2016.

En los últimos seis años, **el peso de dos fuentes de ingreso para los hogares del país ha incrementado: el del trabajo y el de las transferencias**. La participación de los ingresos por trabajo en el total de los ingresos corrientes pasó de 64.2% en 2016 a 65.7% en 2022. Por su parte, la participación de las transferencias se incrementó en 1.6 puntos porcentuales respecto a los resultados de 2016, y aportó 17.2% de los ingresos corrientes totales en 2022. En cambio, la importancia de la renta de la propiedad como fuente de ingreso de los hogares se redujo; representaba 8.9% de los ingresos en 2016, cifra que cayó a 5.2% en 2022.

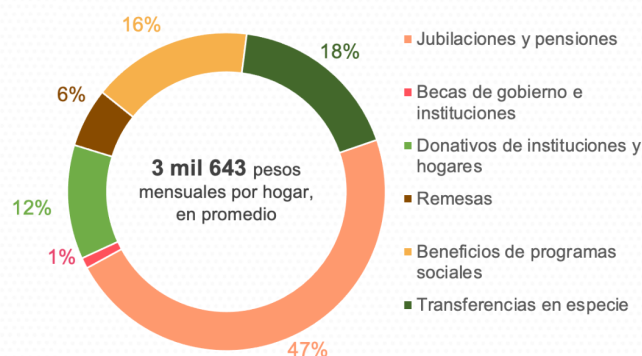
¿CÓMO GANAMOS Y EN QUÉ GASTAMOS ENCUESTA NACIONAL DE INGRESOS Y GASTOS DE LOS HOGARES

## ¿Cómo se componen los ingresos laborales y las transferencias que reciben los hogares?

Ingreso corriente por **trabajo**



Ingreso corriente por **transferencias**



Fuente: elaborado por el IMCO con datos de la Encuesta Nacional de Ingresos y Gastos de los Hogares (ENIGH) 2022, del INEGI.



El incremento de los ingresos por trabajo como proporción de los ingresos corrientes totales refleja cierto dinamismo de la economía mexicana, ya que implica un incremento de los salarios de los trabajadores y los ingresos de los hogares. Entre 2018 y 2020, el ingreso laboral promedio por hogar se redujo 12%, mientras que en 2022 avanzó 14.3% y su nivel (13 mil 953 pesos mensuales) superó en 2.1% el observado en 2018 (13 mil 666 pesos mensuales).

Por otro lado, **el aumento de las transferencias como fuente de ingreso de los hogares durante los últimos años resulta principalmente del crecimiento de los beneficios de programas gubernamentales y de las remesas, cuyos niveles aumentaron 58.6% y 41.3% en comparación con 2016**. Si bien estos recursos elevan el ingreso disponible para las familias mexicanas, tienen importantes implicaciones económicas.

Las remesas, pese a incentivar el consumo de las familias receptoras, generalmente son consecuencia de la falta de oportunidades de empleo suficientes y de calidad en el país, ya que quienes las envían tienden a emigrar a otros países en busca de trabajo.<sup>3</sup> Además, aunque a nivel nacional el monto de las transferencias percibidas por los hogares por programas sociales

<sup>3</sup> INEGI. 2020. *Cuéntame de México. Población. Migración*. Disponible en: <http://bitly.ws/PfGE>

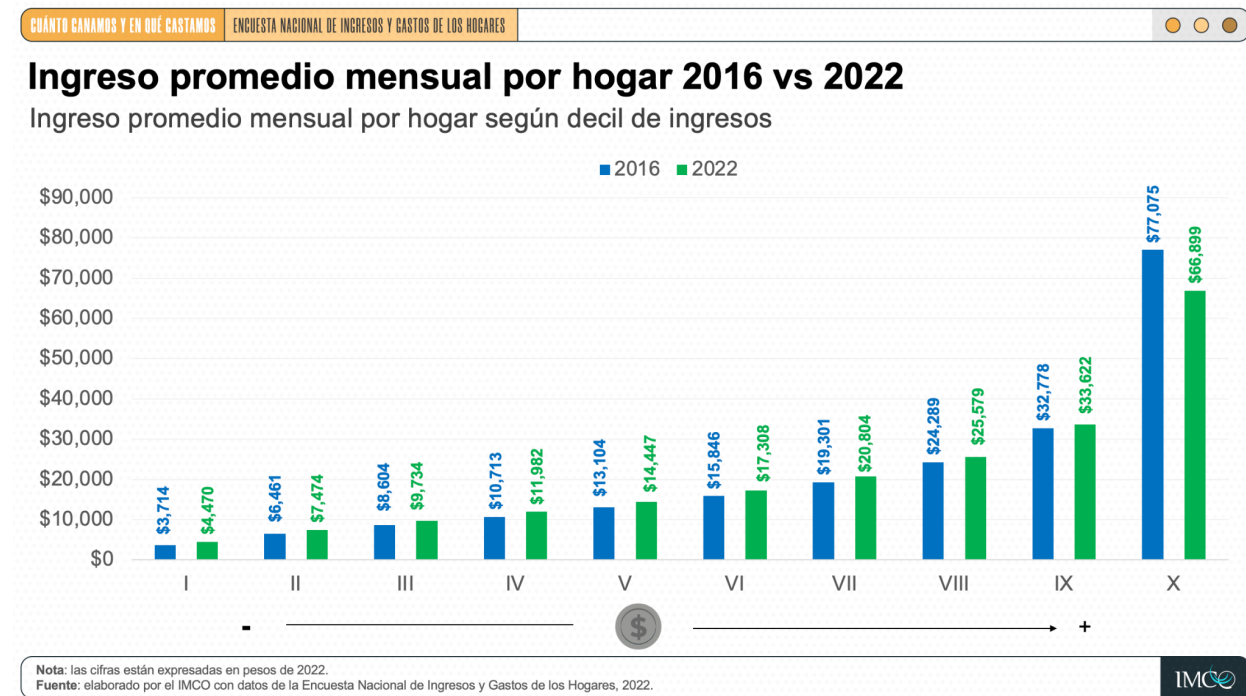


aumentó, el incremento ha sido mayor en hogares de mayores ingresos, donde la necesidad de apoyo gubernamental es menor.

## 2.2. Desigualdad de ingresos entre los hogares

### 2.2.1. Por estrato socioeconómico

El aumento de los ingresos observado entre 2020 y 2022 ocurrió principalmente entre los hogares de estratos socioeconómicos más bajos. **El 10% de los hogares con el nivel de ingresos más bajo en el país (decil 1) percibió 4 mil 470 pesos al mes en promedio**, un monto 18.3% mayor a los ingresos observados en 2020. Por su parte, **el 10% de los hogares con los ingresos más altos (decil 10) percibió 66 mil 899 pesos mensuales**, un monto 7.8% mayor al observado en 2020. Además, los hogares con ingresos medios (decil 5), tuvieron ingresos mensuales promedio de 14 mil 447 pesos en 2022, los cuales aumentaron 13.9% respecto a 2020.



Respecto a 2016, el desempeño de los ingresos por decil muestra incrementos menores, e incluso una disminución en los ingresos percibidos por el decil 10, de (-)13%. En el decil 5, sin embargo, se registró un incremento en los ingresos de 10%, mientras que en los hogares de menores recursos (decil 1) el ingreso corriente promedio ha crecido 20%. **Para los hogares del primer decil, el ingreso corriente ha crecido de manera continua en los últimos 6 años, y no cayó durante 2020.** Este crecimiento del ingreso en los hogares de menores ingresos ha sido impulsado principalmente por el aumento de los ingresos por trabajo y las transferencias, si bien los primeros lo han hecho en mayor proporción, ya que aumentaron 31% entre 2016 y 2022, mientras que las transferencias lo hicieron en 16%.

## Ingreso corriente promedio mensual por hogar

En 2022, un hogar en el país recibió **\$21 mil 232** pesos al mes, en promedio.

El nivel de ingreso de los hogares del decil 10 (más alto) es **4.6** veces superior al de los hogares del decil 5 (medio) y **15** veces superior al de los del decil 1 (más bajo).

Hogares por decil de ingreso	Ingreso corriente promedio mensual/hogar (pesos de 2022)				Cambios % en el ingreso corriente 2022	
	2016	2018	2020	2022	vs 2018	vs 2020
<b>Total Nacional</b>	\$21,188	\$20,305	\$19,123	\$21,232	4.6%	11.0%
I	\$3,714	\$3,728	\$3,778	\$4,470	19.9%	18.3%
II	\$6,461	\$6,585	\$6,410	\$7,474	13.5%	16.6%
III	\$8,604	\$8,763	\$8,467	\$9,734	11.1%	15.0%
IV	\$10,713	\$10,914	\$10,475	\$11,982	9.8%	14.4%
V	\$13,104	\$13,213	\$12,683	\$14,447	9.3%	13.9%
VI	\$15,846	\$15,926	\$15,246	\$17,308	8.7%	13.5%
VII	\$19,301	\$19,326	\$18,500	\$20,804	7.6%	12.5%
VIII	\$24,289	\$24,080	\$23,034	\$25,579	6.2%	11.0%
IX	\$32,778	\$32,148	\$30,575	\$33,622	4.6%	10.0%
X	\$77,075	\$68,369	\$62,066	\$66,899	-2.2%	7.8%

Estrato socioeconómico

Fuente: elaborado por el IMCO con datos de la Encuesta Nacional de Ingresos y Gastos de los Hogares, 2022.  
 ↑ ↓ Corresponde al cambio respecto a la ENIGH anterior.

En el caso de los hogares del decil más alto, el ingreso promedio aumentó respecto a 2020 pero disminuyó respecto a 2016, debido principalmente a una caída de 50% en los ingresos por renta de propiedades a lo largo de ese periodo. Por su parte, los ingresos de los hogares del quinto decil muestran signos de recuperación, ya que después de la caída observada entre 2018 y 2020 (de 4.2%), registraron un incremento de 13.9% en 2022 respecto al 2020. El ingreso promedio del decil 5 en 2022 superó al observado en 2016 debido al aumento en los ingresos laborales (8.4%), de la renta de la propiedad (18.5%) y en las transferencias (16.9%), principalmente.

Debido a ese desempeño, en 2022 el **ingreso promedio mensual de los hogares del decil 10 (ingresos más altos) fue casi 5 veces superior al del decil 5 (ingresos medios) y 15 veces mayor al nivel observado en los hogares del decil 1 (ingresos más bajos)**. En 2016, los ingresos del decil 10 eran 6 veces mayores a los del decil 5, y 21 veces superiores a los del decil 1. **El cambio en los niveles de ingreso de los hogares de distintos estratos socioeconómicos durante los últimos seis años ha propiciado una reducción de las disparidades, que se ha dado en un contexto de mayores incrementos en los ingresos de los hogares con menores recursos.**

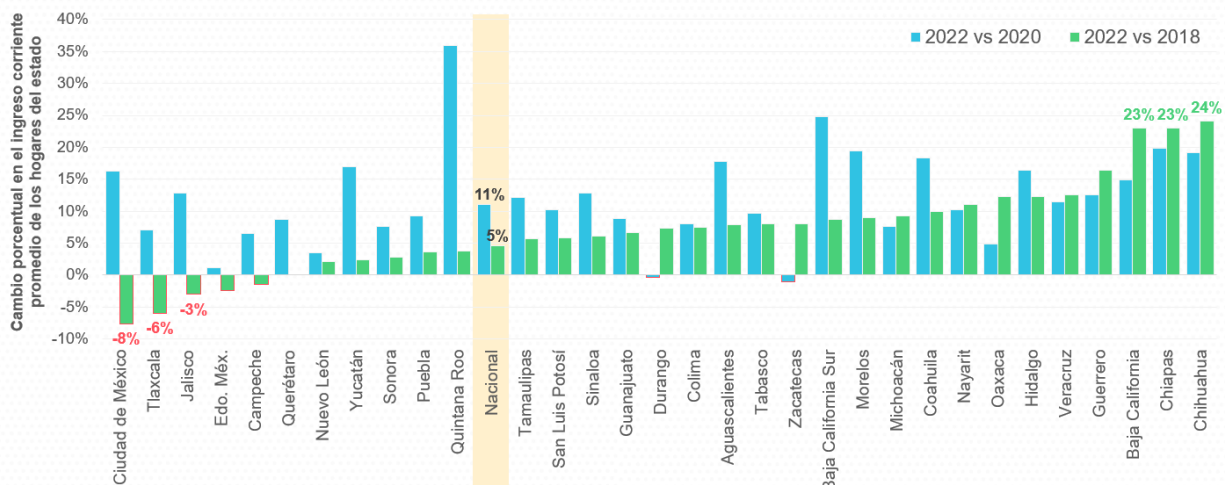
### 2.2.2. Por entidad federativa

A nivel estatal, **30 estados presentaron un incremento de ingresos corrientes entre 2020 y 2022, mientras que Zacatecas y Durango registraron disminuciones de (-)1.0% y (-)0.4%, respectivamente**. Los dos estados con mejor desempeño en la recuperación pospandemia fueron Quintana Roo y Baja California Sur, cuyos ingresos corrientes incrementaron 35.9% y 24.7%. Ambos estados mostraron mejoras después de la afectación observada en sus economías durante 2020 en el contexto de un cierre de actividades turísticas. Otras entidades con incrementos en los ingresos observados entre 2020 y 2022 fueron Chiapas, Morelos y

Chihuahua (con incrementos de más de 19%), seguidos por Oaxaca y Nuevo León (donde las tasas de crecimiento fueron menores a 5%).

CUÁNTO GANAMOS Y EN QUÉ GASTAMOS ENCUESTA NACIONAL DE INGRESOS Y GASTOS DE LOS HOGARES

## ¿Cuánto han crecido los ingresos de los hogares en los estados?



Fuente: elaborado por el IMCO con datos de la Encuesta Nacional de Ingresos y Gastos de los Hogares, 2022.

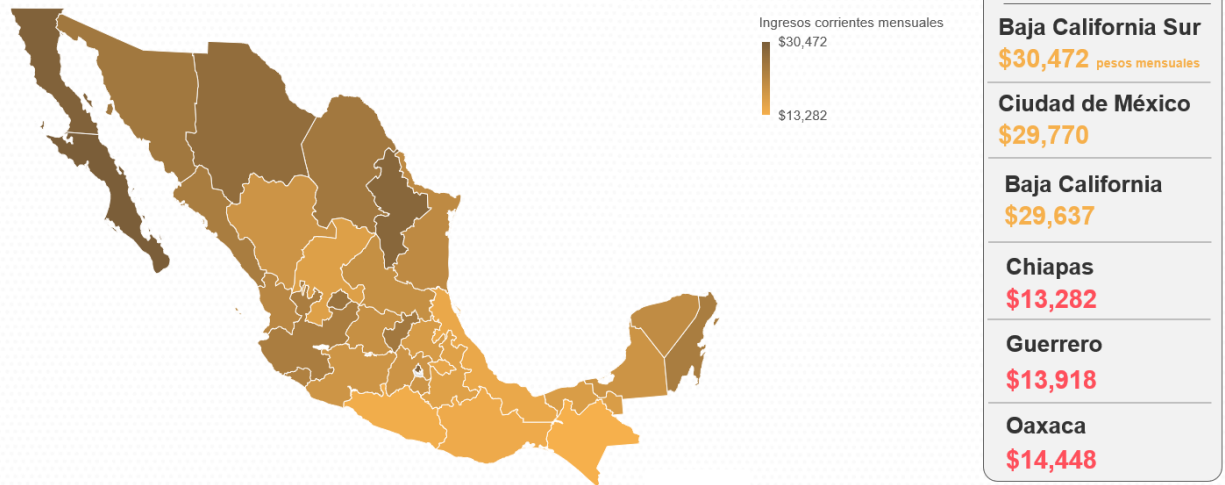


Sin embargo, al considerar la comparación de los ingresos corrientes observados en 2022 respecto a los registrados en 2018, los resultados son diferentes. En la última edición de la ENIGH, por ejemplo, **la Ciudad de México, Tlaxcala y Jalisco, tuvieron ingresos menores a los observados en la edición 2018, a pesar de haber tenido tasas de crecimiento positivas respecto a 2020.** Actualmente, los ingresos corrientes de esos estados son hasta (-)8% menores a los observados cuatro años antes. En el Estado de México y Campeche, la situación es similar.

Por otra parte, en entidades como Baja California, Chiapas y Chihuahua los ingresos corrientes incrementaron en más de 20% a lo largo de ese periodo. Estados como Sonora, Yucatán y Nuevo León mostraron un estancamiento en los ingresos corrientes, con incrementos menores a 3% respecto a 2018 (un desempeño por debajo del observado a nivel nacional, de 4.6%). En Querétaro, el cambio en los ingresos corrientes fue nulo: el ingreso corriente de 24 mil 985 pesos observado en 2022 supera al observado en 2018 en un peso.

Debido al desempeño estatal observado en los últimos años, **Baja California Sur se colocó como el estado con el ingreso corriente promedio más alto del país en 2022, ya que los hogares percibieron 91 mil 417 pesos trimestrales, lo que equivale a 30 mil 472 pesos al mes.** La posición de Baja California Sur refleja, por una parte, su desempeño entre 2018 y 2022, ya que los ingresos de la entidad crecieron 8.8%. Además, refleja el cambio en los ingresos de entidades que ocuparon las primeras posiciones en 2020, como la Ciudad de México (donde los ingresos corrientes cayeron entre 2018 y 2022) y Nuevo León (donde crecieron sólo 2.1% en los últimos cuatro años).

## Ingresos corrientes estatales por hogar



Fuente: elaborado por el IMCO con datos de la Encuesta Nacional de Ingresos y Gastos de los Hogares, 2022.



El segundo lugar a nivel nacional lo ocupó la Ciudad de México, con ingresos corrientes promedio de 29 mil 770 pesos por mes. La entidad subió una posición con respecto a 2020, pero su ingreso cayó (-)7.6% respecto a 2018, cuando tuvo el nivel más alto de ingresos del país.

Por otro lado, existen entidades con ingresos corrientes similares al promedio nacional de 21 mil 232 pesos al mes como Nayarit (21 mil 775 pesos), Tamaulipas (21 mil 174 pesos) y Yucatán (20 mil 790 pesos).

En contraste, **en el extremo inferior de la lista se encontró Chiapas**. A pesar de que los ingresos de los hogares crecieron 19.8% respecto a 2020 y 23% respecto a 2018, **el ingreso corriente promedio por hogar fue de apenas 13 mil 282 pesos mensuales**. Además de Chiapas, los estados con los menores niveles de ingreso se concentran en la región suroeste del país: Guerrero (13 mil 918 pesos) y Oaxaca (14 mil 448 pesos). Esta situación no ha cambiado en el tiempo: Chiapas y Guerrero han ocupado la última y penúltima posición en ingresos corrientes desde 2016, mientras que Oaxaca la tercera (a excepción de 2020, cuando tuvo la posición 29).

Las cifras de 2022 muestran que, aunque entre 2018 y 2022 hubo 27 entidades con incrementos en los ingresos, con aumentos marcados en entidades cuyas economías muestran rezagos como Chiapas, Guerrero y Oaxaca, las diferencias entre los ingresos de las entidades persisten. Así, **la diferencia de ingresos entre las entidades federativas con mayores y menores ingresos es de 56%; es decir, por cada 100 pesos que percibe un hogar en Baja California Sur, un hogar en Chiapas percibe 44**.

### 2.2.3. Por sexo de la jefatura del hogar

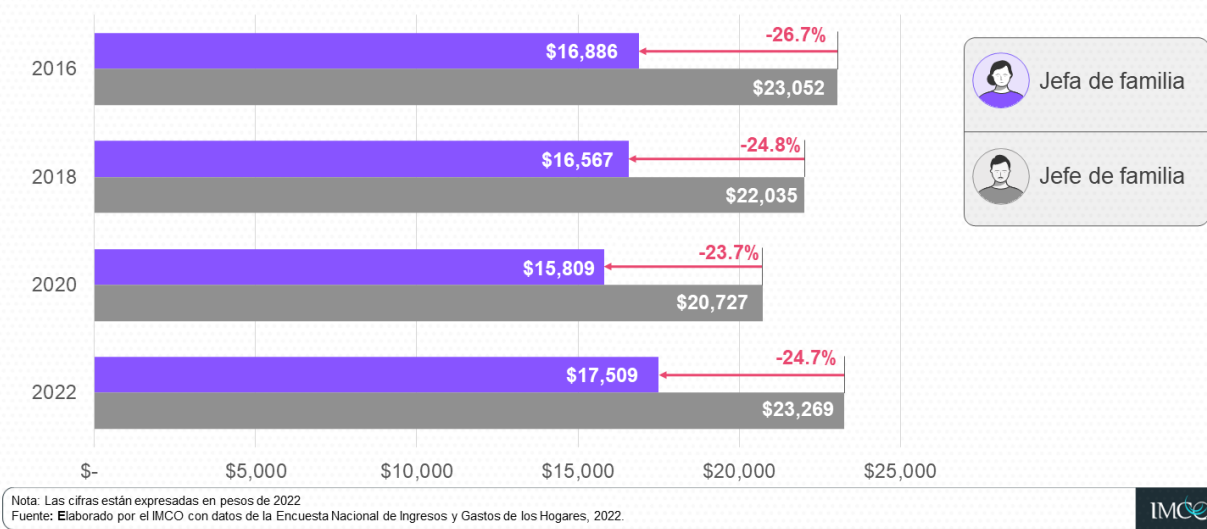
Las disparidades observadas en el ingreso también se reflejan en el análisis por sexo. En 2022, el ingreso mensual monetario promedio para los hombres alcanzó 9 mil 762 pesos y para las mujeres, 6 mil 360 pesos, lo que se traduce en una brecha de ingresos por sexo de 35%<sup>4</sup>. Esto significa que **por cada 100 pesos de ingreso percibido por un hombre, una mujer percibe 65**. Aunque esta brecha de ingresos entre hombres y mujeres aumentó un punto porcentual respecto a la encuesta realizada en 2020, el cambio respecto a 2016 ha sido positivo: la brecha se ha cerrado, al pasar de 42% a 35% (una disminución de 7 puntos porcentuales).

La brecha por ingresos afecta también a los hogares dependiendo del sexo de su jefatura de familia –la cual se define como la persona reconocida con mayor jerarquía por los miembros del hogar–. En México hay 13 millones 283 mil 592 hogares cuya jefa de familia es mujer, lo que equivale al 35% del total de hogares del país. En 2022, **el ingreso monetario promedio al trimestre de los hogares dirigidos por mujeres fue de 17 mil 509 pesos al mes**. El ingreso de estos hogares mostró un aumento de 11% respecto a 2020, y de 6% respecto a 2018.

COÁNTO GANAMOS Y EN QUÉ GASTAMOS ENCUESTA NACIONAL DE INGRESOS Y GASTOS DE LOS HOGARES

### Evolución de la brecha de ingresos en los hogares

Ingresos monetarios mensuales por hogar según sexo de la jefatura de familia



En cambio, **para los hogares con jefatura masculina el ingreso monetario promedio mensual asciende a 23 mil 269 pesos**, lo que representa un incremento de 12% en relación con el periodo anterior y de 6% respecto a 2018. **La diferencia entre los ingresos corrientes de los hogares con diferentes jefaturas implicó una brecha de ingreso de 25% en 2022**. Es decir, los hogares con jefatura femenina perciben tres cuartas partes del ingreso que perciben los hogares con una jefatura masculina.

Esta brecha es mayor a la observada en 2020 (de 23.7%), pero similar a la observada en 2018 y menor a la registrada en 2016 (26.7%). Así, aunque la brecha de ingreso por género a nivel

<sup>4</sup> Este dato contrasta con la Encuesta Nacional de Ocupación y Empleo (ENOE) del INEGI, ya que en 2022 registró una brecha de ingresos por sexo de 14%, es decir 18 puntos porcentuales por debajo de la ENIGH.

individual ha logrado reducirse en los últimos años, el avance en la brecha de ingresos por sexo en la jefatura del hogar ha sido más lento, con una reducción de apenas 2 puntos porcentuales en seis años.

A pesar de que se ha observado un incremento en los ingresos corrientes de los hogares a lo largo de los últimos años, este ha sido insuficiente para eliminar las disparidades evidentes en los hogares que pertenecen a diferentes estratos socioeconómicos o entidades federativas, o que cuentan con jefes de hogar de diferentes sexos. **Sin embargo, el avance en los ingresos laborales como fuente de ingreso, particularmente para los hogares con menores ingresos, muestra una tendencia progresiva en la distribución de los recursos generados en la economía.**

### 3. Gastos

Además de los ingresos de los hogares, el análisis de los gastos en los que incurren es necesario para comprender los cambios en la situación económica de la población mexicana. Los ingresos determinan la capacidad de consumir, mientras que los gastos dan cuenta del consumo efectivo de los hogares.<sup>5</sup> El gasto de los hogares, además, es parte fundamental de la economía mexicana, al ser el mayor componente de la demanda agregada de bienes y servicios en el país, y uno de los motores de crecimiento más importantes.

La ENIGH permite conocer el nivel y la distribución de los recursos que los hogares destinan a satisfacer necesidades básicas como la alimentación, el vestido y la salud. Además, permite evaluar el nivel de gasto ejercido por las familias para el transporte o la educación, los cuales son elementales para el desarrollo de capacidades individuales, y facilitan las oportunidades de movilidad social y superación de la pobreza, especialmente entre los niños de hogares de bajos estratos socioeconómicos.<sup>6</sup>

#### 3.1. ¿En qué gastan los hogares mexicanos?

**Los hogares mexicanos gastan, en promedio, 13 mil 321 pesos mensuales. El grueso del gasto mensual se dedica a la alimentación**, ya que 38% corresponde a ello: en promedio, un hogar mexicano dedica 5 mil pesos al mes al rubro de alimentos, bebidas y tabaco. Entre 2016 y 2022, la proporción destinada a ese consumo ha sido de más de un tercio del total del gasto de los hogares del país.

**El transporte es el segundo rubro con mayor concentración del gasto.** En 2022, los hogares mexicanos destinaron, en promedio, 2 mil 571 pesos mensuales a este apartado (equivalente al 19% del gasto). Al igual que en los alimentos, esta proporción se ha mantenido a nivel nacional desde 2016.

En conjunto, esos dos rubros concentran 57% del gasto total de los hogares del país. El restante se divide en los recursos destinados a educación, vivienda y servicios y cuidados personales, entre otros. En 2020, la proporción del gasto destinado a la vivienda y los servicios (9%) fue ligeramente menor a la de 2020 (11%), mientras que la destinada a los cuidados

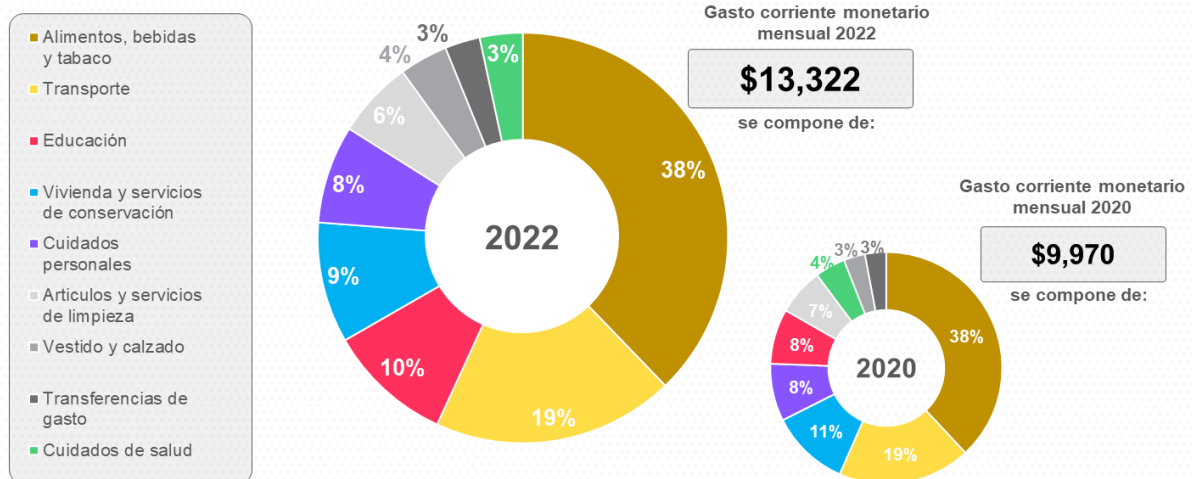
<sup>5</sup> OIT. 2003. *Estadísticas de ingresos y gastos de los hogares*. Disponible en: <http://bitly.ws/PfGQ>

<sup>6</sup> CEEY. 2020. *Reporte de movilidad social educativa 2020 Una mirada a las diferencias regionales*. Disponible en: <http://bitly.ws/PfGU>

personales, al vestido y el calzado y a las transferencias de gasto se mantuvo en niveles similares.

## Evolución del destino del gasto 2020-2022

Proporción del gasto corriente monetario por grandes rubros de gasto



Fuente: Elaborado por el IMCO con datos de la Encuesta Nacional de Ingresos y Gastos de los Hogares, 2022

Por su parte, los recursos dedicados a la educación tuvieron mayor peso en el gasto promedio de los hogares mexicanos, al pasar de 8% a 10% del gasto total. El gasto en cuidados de salud representó una menor proporción del total respecto a 2020 (al pasar de 4% a 3%), aunque este cambio varió en los hogares de diferentes ingresos.

### 3.2 Los cambios en el gasto y su distribución

#### 3.2.1. Alimentos

La alimentación es el rubro en el que más gastan los hogares mexicanos, ya que por cada 100 pesos de gasto, 38 pesos son destinados a la compra de alimentos. En 2022, el gasto promedio por hogar destinado a alimentos, bebidas y tabaco fue de 5 mil 19 pesos mensuales.<sup>7</sup> De este monto, 79.9% se destinó al consumo de alimentos dentro del hogar, 19.6% al consumo en exteriores y 0.5% al consumo de tabaco.

**Entre 2020 y 2022, el monto destinado a los alimentos consumidos dentro del hogar pasó de 3 mil 725 pesos mensuales a 4 mil 10 pesos, lo que representa un aumento de 7.6% en los últimos dos años.** Respecto a lo observado en 2018, el incremento fue de 13.8%. El aumento corresponde, en parte, al cambio en los precios de los alimentos consumidos por los hogares, como las carnes (que representan 23% del gasto en alimentos), los cereales (17%), y las verduras, legumbres y semillas (11%).

En esos productos, la inflación observada en 2022 fue mayor que la observada a nivel nacional: en agosto de 2022, mes de inicio del levantamiento de la encuesta, los alimentos tuvieron una

<sup>7</sup> Se refiere al rubro de Alimentos, bebidas y tabaco.

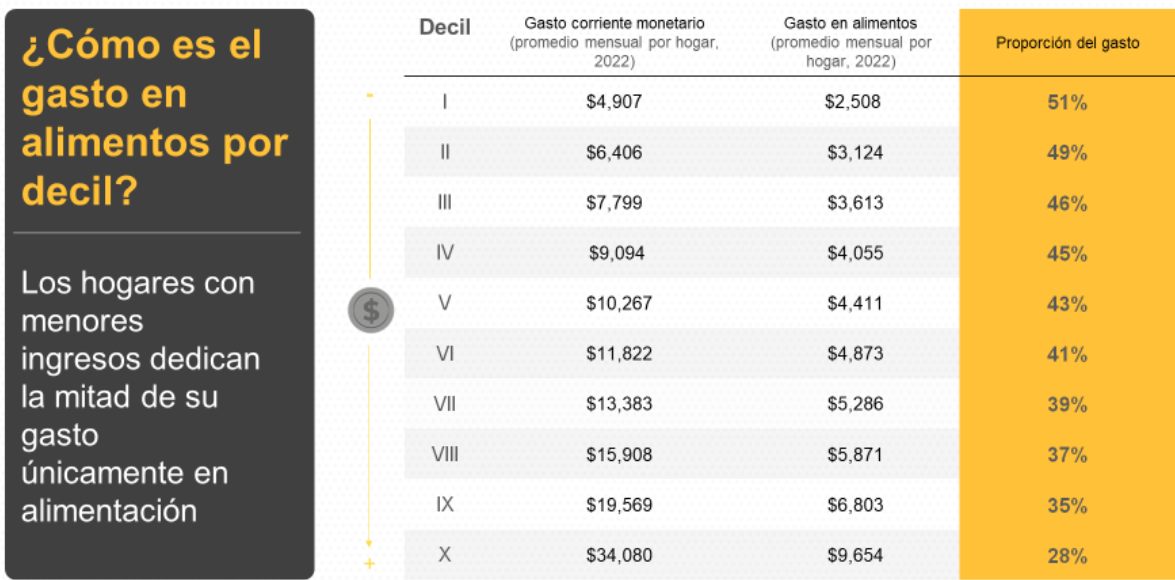
inflación de 13.6% anual, con incrementos en los precios de la carne (+11.7%), el pan, las tortillas y los cereales (+16.5%), y las frutas y verduras (+15.2%). Todos ellos tuvieron incrementos en precios mayores a los de la inflación general de 8.7% en agosto de 2022.

El gasto dedicado al consumo de alimentos fuera del hogar también tuvo un aumento significativo respecto al 2020, cuando el gasto en restaurantes y establecimientos se redujo en el contexto de la contingencia sanitaria. En 2020, los hogares mexicanos dedicaron 578 pesos mensuales a ello, lo que representó 13% de su gasto en el rubro de alimentos. Sin embargo, en 2022 el gasto en esta categoría tuvo una variación porcentual del 70.6%, y los hogares dedicaron un promedio de 985 pesos mensuales al rubro. Pese a esto, el gasto en consumo de alimentos fuera del hogar se mantuvo por debajo del registrado en 2018: antes de la pandemia, los hogares destinaron alrededor de mil 48 pesos mensuales, es decir, 22% de su gasto total en alimentos.

Al interior del país, el peso del gasto en alimentos varía en los hogares de diferentes ingresos. En particular, la proporción destinada a este rubro es mayor para los hogares de menores deciles: **los hogares pertenecientes al primer decil de ingresos destinan la mitad de su gasto (51%) a alimentos, mientras que los hogares con mayores ingresos (decil 10) dedican 28% de su gasto a esa categoría.**

Además, en los hogares del primer al sexto decil (el 60% de los hogares con menores ingresos del país), más del 40% del gasto se destina a los alimentos. Es decir, **seis de cada 10 hogares destinan al menos cuatro de cada 10 pesos a alimentos, bebidas y tabaco.** Ante la necesidad de dedicar una mayor proporción del gasto a sus necesidades alimenticias, los recursos de los que los hogares de menores ingresos pueden destinar a otros bienes y servicios se reducen.

¿CÓMO CAMBIAMOS Y EN QUÉ GASTAMOS | ENCUESTA NACIONAL DE INGRESOS Y GASTOS DE LOS HOGARES

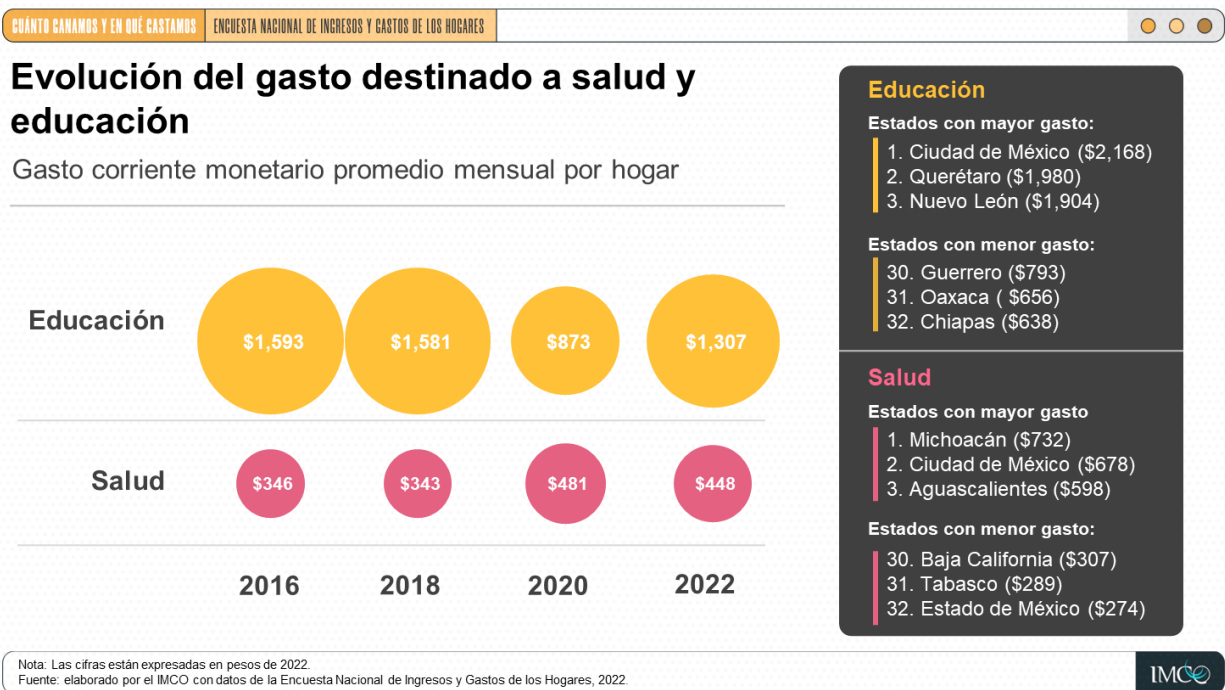


Fuente: elaborado por el IMCO con datos de la Encuesta Nacional de Ingresos y Gastos de los Hogares, 2022.



### 3.2.2. Educación y salud

Otros rubros a los que los hogares destinan recursos son la educación y la salud, los cuales han registrado cambios en los últimos años. **En la educación, por ejemplo, el gasto promedio se redujo entre 2016 y 2022.**<sup>8</sup> Sin embargo, en la última edición de la ENIGH mostró un incremento de 50% respecto a 2020, cuando el gasto en educación se redujo debido en parte a la migración observada en los estudiantes que pasaron de la escuela privada a la pública en el contexto de la pandemia entre 2018 y 2020.<sup>9</sup> Ante el regreso a las aulas presenciales, el gasto incrementó de 873 pesos mensuales por hogar en 2020 a mil 307 en 2022; sin embargo, este monto se mantiene por debajo de lo observado en 2018 (mil 581 pesos) y 2016 (mil 593 pesos).



La proporción del gasto destinado a la educación varía entre las entidades federativas. Mientras que los hogares en Ciudad de México, Querétaro y Nuevo León, destinan alrededor de 2 mil pesos mensuales a este rubro, en estados como Guerrero, Oaxaca y Chiapas, este monto no rebasa los 793 pesos al mes, es decir, tres veces menos.

En cuanto a los distintos estratos socioeconómicos, se observa que **la proporción del gasto destinado a la educación en los hogares de estratos socioeconómicos más bajos es de 5%**, pero en los estratos medios bajos y medios se muestra una similitud en los patrones, ya que dedican entre 7% y 8% de sus gastos totales a este rubro. En contraste, los hogares de

<sup>8</sup> Este rubro incluye artículos y servicios de educación; artículos y servicios de esparcimiento y paquetes turísticos, fiestas, hospedaje y alojamiento.

<sup>9</sup> BID. 2020. La inversión educativa en tiempos de post pandemia. Disponible en: <http://bitly.ws/PfH4>

ingresos medios altos destinan alrededor de 10% de sus ingresos a la educación, y **en los hogares de ingresos altos esta proporción asciende a 14%.**

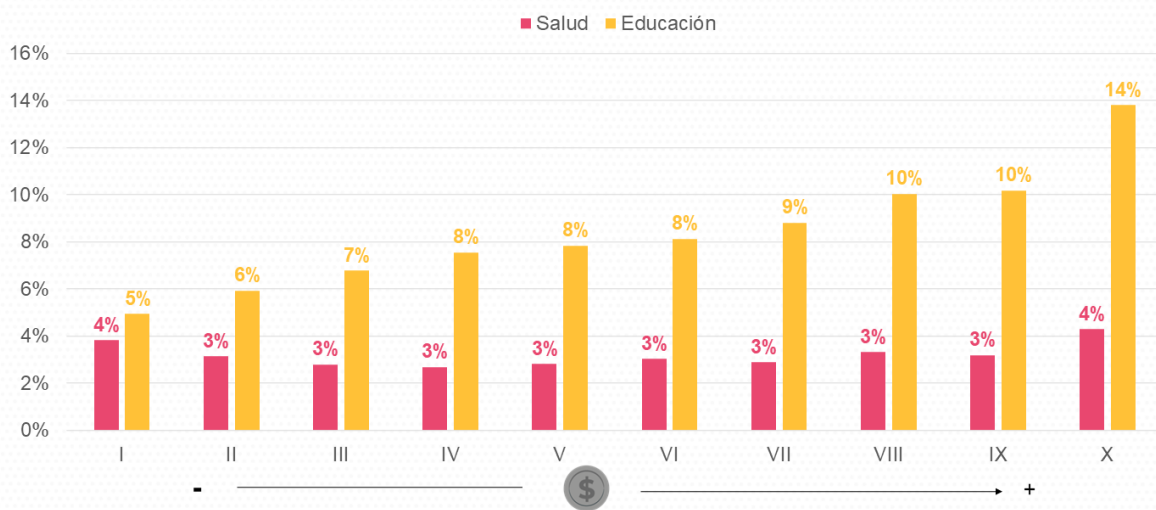
Estas diferencias repercuten en el acceso a la educación y en la inversión de calidad entre los hogares de diferentes ingresos. Mientras que los hogares de menores ingresos destinan alrededor de 242 pesos mensuales a la educación, los hogares con mayor disponibilidad de ingresos pueden dedicar 4 mil 702 pesos mensuales a ello, en promedio. Esto implica que **el gasto en educación de los hogares de altos ingresos es aproximadamente 20 veces mayor al ejercido por los hogares de bajos recursos.**

CUÁNTO GANAMOS Y EN QUÉ GASTAMOS

ENCUESTA NACIONAL DE INGRESOS Y GASTOS DE LOS HOGARES

## Gasto destinado a salud y educación

Proporción del gasto corriente monetario por decil de ingreso



Fuente: Elaborado por el IMCO con datos de la Encuesta Nacional de Ingresos y Gastos de los Hogares, 2022.



Por otra parte, el gasto en salud registró una disminución de 6.8% respecto a 2020 (al pasar de 481 pesos a 448 pesos mensuales por hogar). Sin embargo, en 2022 los hogares mexicanos gastaron un monto 1.3 veces mayor al destinado al cuidado de la salud en 2018; en ese año, el gasto promedio mensual por hogar en el rubro fue de 343 pesos. **Destinar una mayor proporción del gasto en salud no necesariamente indica un avance, sino que refleja la necesidad de ejercer un mayor gasto privado en servicios médicos, medicamentos y atención hospitalaria ante la falta de acceso a servicios de salud públicos.** Desde 2018, el porcentaje de la población sin acceso a los servicios de salud ha incrementado, particularmente entre los hogares de menores ingresos.<sup>10</sup>

Aunque la proporción del gasto destinado al cuidado de la salud no varía drásticamente entre los hogares de diferentes ingresos, el monto en términos absolutos sí lo hace. En los hogares de ingresos más altos, el gasto promedio mensual es de mil 457 pesos, mientras que los hogares de ingresos medios destinan 288 pesos al mes, y los de hogares bajos 187 pesos por mes al cuidado de la salud de sus integrantes.

<sup>10</sup> CONEVAL. 2021. *Nota técnica sobre la carencia por acceso a los servicios de salud, 2018-2020.* Disponible en: <http://bitly.ws/PfH5>

A pesar de que en 2022 hubo un incremento en el gasto de los hogares del país con respecto a 2020, la distribución del consumo se mantuvo relativamente similar: el rubro de alimentos es el que consume la mayor proporción de los ingresos (38%) seguido por el transporte (19%). Aún así, las diferencias reflejadas entre deciles muestran las distintas necesidades y prioridades que los hogares tienen dependiendo de su nivel de ingreso y sus posibilidades económicas. En particular, la proporción del gasto destinado a la educación por los deciles de bajos ingresos refleja el impacto que el menor poder adquisitivo tiene sobre el gasto destinado a rubros menos esenciales que la alimentación o la vivienda.

#### 4. Conclusiones

**La Encuesta Nacional de Ingresos y Gastos de los Hogares (ENIGH) es un ejercicio de gran relevancia que permite comprender los cambios en los patrones de consumo y gasto de las familias mexicanas.** La edición 2022 reflejó el contexto de la recuperación económica tras la crisis por la pandemia, incluyendo una recuperación en los ingresos provenientes del trabajo y un ajuste en los patrones de gasto de las familias en cuanto al gasto en alimentos, educación y salud.

Las estadísticas de la ENIGH permiten analizar las brechas que existen entre grupos sociodemográficos dependiendo del estrato socioeconómico, el sexo o la entidad federativa. Los resultados mostraron que, a pesar de los incrementos observados en los ingresos corrientes, estas brechas persisten y la disparidad entre las posibilidades de gasto de los diferentes hogares del país aún están lejos de estar cerradas.

Entre otros puntos, los resultados de la ENIGH 2022 revelan un desempeño positivo de los ingresos laborales, que cobran una relevancia cada vez mayor dentro de los ingresos de los hogares, particularmente aquellos de menores ingresos. En ese contexto, **muestran un avance en el cierre de las brechas entre hogares de menores y mayores ingresos.**

Sin embargo, reflejan también un **estancamiento relativo en la brecha de ingresos por género entre los hogares con jefatura femenina y masculina, así como una disparidad marcada entre los ingresos de los estados con menores y mayores recursos.** También muestran la diferencia en las posibilidades que los hogares de altos y bajos recursos tienen para destinar gasto a la inversión en educación necesaria para facilitar la movilidad social de sus integrantes.

El análisis comprensivo de los resultados de la Encuesta permite identificar los pendientes en materia de desigualdad de ingresos y gastos, así como los cambios en la composición de los mismos. En ese sentido, **los datos provistos en la ENIGH son una herramienta fundamental para focalizar las propuestas y políticas públicas encaminadas al apoyo de los hogares con menores recursos y a la corrección de las disparidades que persisten en el país.**

## 5. Referencias

BID. 2020. *La inversión educativa en tiempos de post pandemia.*

CONEVAL. 2021. *Nota técnica sobre la carencia por acceso a los servicios de salud, 2018-2020.*

CEEY. 2020. *Reporte de movilidad social educativa 2020 Una mirada a las diferencias regionales.*

INEGI. 2020. *Cuéntame de México. Población. Migración.*

OIT. 2003. *Estadísticas de ingresos y gastos de los hogares.* Trabajo presentado en la Decimoséptima Conferencia Internacional de Estadísticas del Trabajo.