



Ciudad de México, 10 de enero de 2024

Nota informativa

Reporte de Riesgos Globales 2024 del Foro Económico Mundial: Desafíos y prioridades

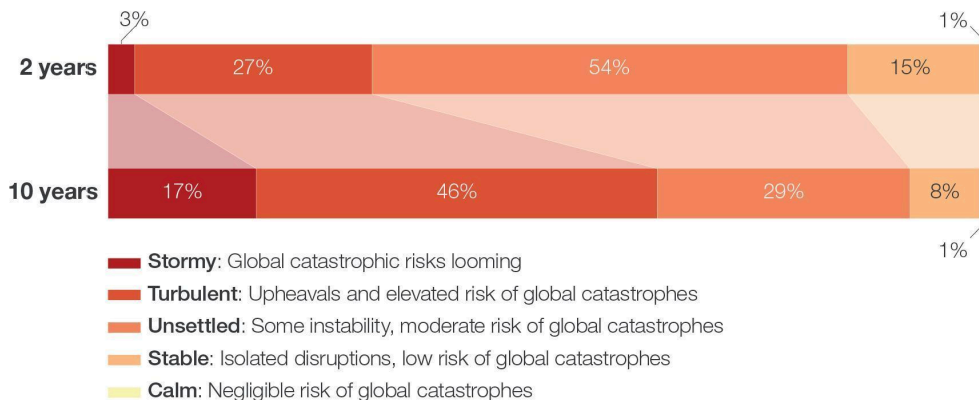
El Informe de Riesgos Globales 2024 publica los hallazgos de la Encuesta de Percepción de Riesgos Globales, que examina los riesgos a corto, mediano y largo plazo. Su objetivo es proporcionar a los tomadores de decisiones una visión completa del futuro para poder balancear las crisis actuales y las prioridades futuras, y así desarrollar políticas públicas que minimicen estas amenazas. En 2023, la polarización y los conflictos regionales plantearon desafíos significativos para los líderes mundiales.

En un mundo altamente globalizado, los procesos regionales adquirieron dimensiones internacionales, intensificando tensiones. **El cambio climático, el uso de inteligencia artificial y los cambios de poder contribuyeron a una perspectiva global negativa hacia el futuro.** De acuerdo con la encuesta hecha por el Foro Económico Mundial (WEF), 54% de los participantes prevé inestabilidad y catástrofes globales en los próximos dos años, con una perspectiva aún más sombría para la siguiente década.

Global outlook



"Which of the following best characterizes your outlook for the world over the following time periods?"



Note: The numbers in the graphs may not add up to 100% because figures have been rounded up/down.

Source: World Economic Forum Global Risks Perception Survey 2023-2024.

Este reporte anual evalúa y analiza los principales riesgos globales que podrían afectar al mundo en un futuro cercano. El reporte no solo identifica y ordena los riesgos identificados por los de la encuesta, sino también divide intereses entre gobierno, sociedad civil, academia y el sector privado. Igualmente, clasifica los riesgos en corto y largo plazo para brindarle más información a los gobiernos y tomadores de decisiones.

El Foro Económico Mundial destaca cuatro ejes estructurales que definen los riesgos globales para la próxima década. El cambio climático permanece como la principal amenaza en perspectivas a corto, mediano y largo plazo, con eventos climáticos extremos, especialmente influenciados por el ciclo de El Niño, se anticipa que esto sea un detonador de crisis significativas, ocasionando migraciones masivas y alteraciones geográficas en el largo plazo que podrán modificar el balance global.

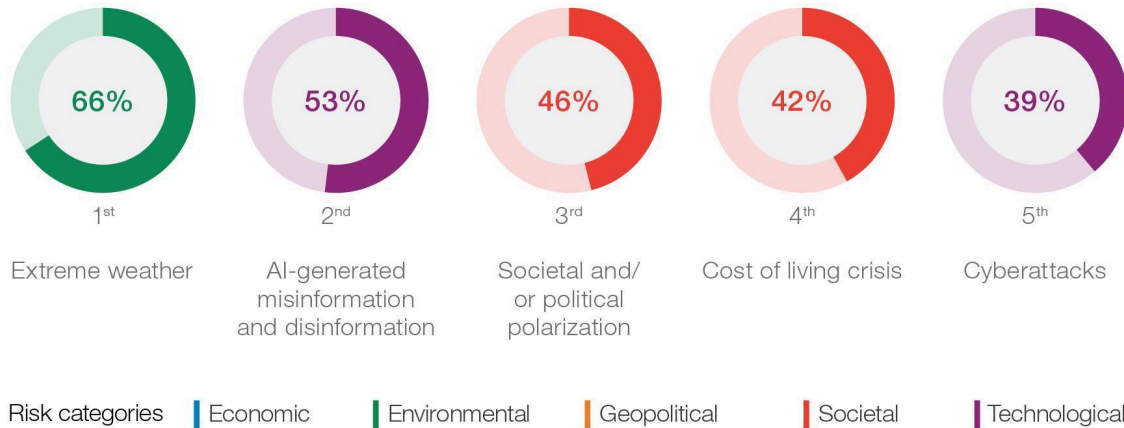
La segunda fuerza estructural es la bifurcación demográfica, que aborda la polarización social y sus impactos en el desarrollo global. Este fenómeno, aunado a una recesión económica, son identificados como riesgos altamente interconectados y, por ende, de gran influencia en la red de riesgos globales, acarreando consigo múltiples consecuencias.

Global Risks Report 2024



Current risk landscape

"Please select up to five risks that you believe are most likely to present a material crisis on a global scale in 2024."



Source: World Economic Forum Global Risks Perception Survey 2023-2024.

El tercer eje aborda la aceleración tecnológica y los cambios que esta generará en el mundo. El reporte argumenta que el desarrollo de la inteligencia artificial está impulsado por intereses comerciales y geopolíticos en vez del interés público. Esto podría resultar en una brecha digital entre países de altos y bajos ingresos por los beneficios que las transformaciones digitales van a causar en la productividad económica, finanzas, clima, educación y atención médica.

En cuanto al cuarto eje, se centra en los cambios geoestratégicos, marcando una evolución en la concentración del poder geopolítico que anteriormente estaba centrado en Estados Unidos. Estas transformaciones ejercen una considerable influencia en los conflictos regionales actuales, ya que muchos de ellos han adquirido dimensiones internacionales. Además, se presentan desafíos con actores no estatales, como los carteles del crimen organizado.

Global Risks Report 2024

Top 10 Risks



“Please estimate the likely impact (severity) of the following risks over a 2-year period”

2 years



Risk categories | Economic | Environmental | Geopolitical | Societal | Technological

Source: World Economic Forum Global Risks Perception Survey 2023-2024.

La amenaza transversal de la propagación de desinformación, acentuada por el uso de la inteligencia artificial, se destaca como una preocupación significativa, especialmente ante las elecciones de 2024 que involucrarán a más de 3 mil millones de personas a nivel mundial, lo que aumenta la susceptibilidad a la manipulación de información y pone en riesgo la legitimidad de los gobiernos. Esta diseminación de contenido falso no solo puede exacerbar las divisiones sociales y aumentar las protestas a nivel global, sino que también podría intensificar la represión de información como medida para controlar las "fake news".

A nivel nacional, en México, las amenazas futuras coinciden con las del resto del mundo, aunque las principales preocupaciones de los ejecutivos se centran en factores internos, como la recesión económica, la fragilidad del estado, la escasez de suministro energético, la desigualdad y la actividad económica ilícita. Con las próximas elecciones presidenciales de 2024, la sociedad civil en México ha expresado inquietudes sobre la propagación de información falsa y sus consecuencias en la libertad y seguridad de la prensa. Este riesgo se suma a la censura y a la erosión de los derechos humanos, generando un ambiente preocupante que podría resultar en un ciclo vicioso. Igualmente, existe inquietud por la proliferación de cibercrímenes, siendo México uno de los países que ha calificado este riesgo como medio-alto para el futuro.

[Consulta el reporte completo aquí.](#)

El IMCO es un centro de investigación apartidista y sin fines de lucro dedicado a enriquecer con evidencia la toma de decisiones públicas para avanzar hacia un México justo e incluyente.

Para entrevistas favor de comunicarse con
Paola Gurrola | prensa@imco.org.mx | Cel. (55) 7907 6656